

# Relatório de Gestão



## RELATÓRIO DE GESTÃO – EXERCÍCIO 2012

---

### I – INTRODUÇÃO

1. Histórico
2. Competências Institucionais
3. Relatório de Gestão – Exercício 2012
4. Novos Rumos
5. ENCOF
6. TV Escola
7. INES
8. Closed Caption

### II – RELACIONAMENTO COM A EBC

### III – RESULTADO DO PERÍODO

### IV – QUADRO DE INDICADORES E METAS – ANEXO 1 AO CONTRATO DE GESTÃO

### V – NOTAS EXPLICATIVAS SOBRE OS INDICADORES E METAS DO ANEXO 1

## ANEXOS

A – Demonstrações Contábeis e Notas Explicativas

B – Demonstração do Resultado Analítico do Exercício

C – Demonstração do Resultado Analítico do Exercício por Trimestre

D – Demonstrativo das Receitas de Patrocínio / Publicidade

E – Resultado por Centros de Custo

F – Movimentação de Pessoal



## I. INTRODUÇÃO

---

### 1. HISTÓRICO

A Associação de Comunicação Educativa Roquette Pinto – ACERP, pessoa jurídica de direito privado, sem fins lucrativos, qualificada como Organização Social pelo Decreto nº 2.442/97, de 23 de dezembro de 1997, é entidade de interesse social e utilidade pública nos termos da Lei 9.637/98, supervisionada pela Empresa Brasil de Comunicação - EBC, com a qual mantém um Contrato de Gestão que baliza as ações a serem desempenhadas e as metas a serem alcançadas.

A adoção da Medida Provisória nº 398 em 10 de outubro de 2007, convertida na Lei nº 11.652, de 07 de abril de 2008, instituiu os princípios e os objetivos dos serviços de radiodifusão pública explorados pelo Poder Executivo ou outorgados a entidades de sua administração indireta, autorizou o Poder Executivo a constituir a EBC, e outras providências.

Como autorizado no art. 5º da MP 398/07, o Poder Executivo editou o Decreto nº 6.246, em 24 de outubro de 2007, criando a Empresa Brasil de Comunicação - EBC, uma empresa pública vinculada à Secretaria de Comunicação Social da Presidência da República – SECOM, para prestar os serviços de radiodifusão pública outorgados a entidades da administração indireta do Poder Executivo (art. 4º), que podem ser difundidos e reproduzidos por suas afiliadas, associadas, repetidoras e retransmissoras do sistema público de radiodifusão, e outras entidades públicas ou privadas parceiras.

Conseqüentemente, as outorgas do serviço de radiodifusão exploradas, até então, pela RADIOBRÁS (inclusive as que eram operadas pela ACERP) passaram a ser de responsabilidade direta da EBC.

Posteriormente, com a edição do Decreto nº 6.794/09 em 13 de março de 2009, a Supervisão da ACERP passou a ser de responsabilidade da EBC, e o Contrato de Gestão da ACERP, passou a ser firmado com essa instituição.

A Lei nº 11.652/08 estipulou, ainda, em seu Art. 26, que o Contrato de Gestão firmado entre a União e a ACERP, fosse objeto de repactuação, no prazo de até noventa dias a contar da sua publicação, podendo ser prorrogado por até 36 (trinta e seis) meses e que até a data do seu encerramento teria seu objeto reduzido para adequar-se às disposições da MP, garantida a liquidação das obrigações previamente assumidas pela ACERP, conforme o primeiro parágrafo do artigo supracitado.

Em 23 de dezembro de 2011 foi adotada a Medida Provisória nº 555 (convertida na Lei nº 12.652, em 25 de maio de 2012) que, autorizou a prorrogação do prazo de vigência do contrato de gestão firmado entre a União e a ACERP, por um período de até 24 meses, contados a partir do dia 31 de dezembro de 2011.

Assim, em 29 de dezembro de 2011, foi assinado o Termo Aditivo nº 07 ao Contrato de Gestão firmado entre a ACERP e a EBC, prorrogando, entre outros, o prazo de vencimento para 31 de dezembro de 2013, dentre outras alterações.

Em 31 de janeiro de 2012, foi assinado o Termo Aditivo nº 8 ao Contrato de Gestão, com a alteração completa dos indicadores e metas, que passaram a ser avaliados mensalmente.

Esse novo formato exige que, sistematicamente, as metas passem a ser revistas devido à necessidade da ACERP reduzir o seu contingente de pessoal paulatinamente, de forma a atender às determinações da EBC, para cumprimento do acordo estabelecido entre a SECOM, Casa Civil, Ministério do Planejamento e a EBC por ocasião das tratativas para a adoção da Medida Provisória nº 555.

Em 21 de dezembro de 2011 foi assinado o Termo Aditivo nº 09 ao Contrato de Gestão, reduzindo o valor a ser repassado em 2012 para R\$ 50,3 milhões e alterando diversas metas dos indicadores já estabelecidos.

A redução da dotação orçamentária do Contrato de Gestão de R\$ 51,4 milhões em 2012 para R\$ 30 milhões em 2013, obrigará a ACERP a efetuar uma drástica redução de pessoal, procurando, no entanto, não impactar nos serviços prestados à TV Brasil e às Rádios do Sistema Público de Comunicação Brasileiro.

## **2. COMPETÊNCIAS INSTITUCIONAIS**

Constituem fins da ACERP a realização de atividades vinculadas à radiodifusão, notadamente na seara educativa, cultural, de pesquisa e de capacitação de entidades públicas e privadas, contribuindo para o planejamento e o desenvolvimento do Sistema Público Brasileiro de Comunicação, ampliando o acesso dos cidadãos brasileiros à educação e à cultura.

O Conselho de Administração da ACERP aprovou na Reunião Ordinária de 26 de outubro de 2012, alteração no Estatuto, acrescentando na sua missão as atividades educacionais vinculadas à criação e operacionalização da ENCOP. No entanto, essa alteração ainda está em trâmite de registro em Cartório.

Para cumprir sua missão, a ACERP poderá promover as seguintes atividades:

- 1) Prestar serviços de produção, captação de sons e imagens, de conteúdos para TV, Rádio, Web e outras mídias de caráter educativo, informativo e cultural, em âmbitos nacional e internacional, para entidades públicas e privadas.
- 2) Criar parcerias estratégicas com órgãos e entidades públicos e privados, nacionais e internacionais para o desenvolvimento de sua missão institucional.
- 3) Colaborar para a melhoria, modernização e democratização da gestão administrativa e financeira do Sistema Público Brasileiro de Comunicação.
- 4) Promover treinamentos internos e externos, com a finalidade de modernizar, ampliar e integrar a Associação com outras instituições científicas, culturais e educativas, públicas ou privadas, colaborando para o aprimoramento de profissionais de mídia, professores e outros agentes sociais.
- 5) Zelar pela constante atualização de seus parques técnicos, garantindo a qualidade da produção de conteúdos.

6) Desenvolver projetos para restauração e manutenção do seu acervo audiovisual, possibilitando a sua disponibilização, onerosa ou não, para o público interessado.

7) Auxiliar a operação de serviços de radiodifusão sonora e de sons e imagens, bem como canais de televisão, em rede aberta ou fechada, transmitindo e exibindo programas próprios ou de terceiros, observada a legislação de comunicação brasileira.

Visando o desenvolvimento e o incremento de suas finalidades, a ACERP pode comprar e vender, importar e exportar produtos e serviços, distribuir fonogramas e obras audiovisuais, assim como realizar quaisquer outras atividades relacionadas com seus objetivos, observadas as disposições legais aplicáveis.

Para atender a operação dos seus produtos e serviços, a ACERP conta com a seguinte estrutura:

- Conselho de Administração;
- Diretoria Executiva, composta pelo Diretor-Presidente, Diretor Administrativo e Financeiro e Diretor de Marketing, Negócios e Comunicação.

### **3. RELATÓRIO DE GESTÃO – EXERCÍCIO 2012**

O Relatório de Gestão discorre sobre o relacionamento jurídico da ACERP com a EBC, o resultado obtido no exercício de 2012, os resultados das metas pactuadas para cada Indicador estabelecido, conforme os Termos Aditivos nº 8 e 9 ao Contrato de Gestão.

O Contrato de Gestão, assinado entre a EBC e a ACERP, tem como finalidade o fomento e a execução de atividades de produção e transmissão de conteúdos de radiodifusão educativa, cultural e informativa, de pesquisa, capacitação, planejamento e desenvolvimento tecnológico no âmbito público e privado, com vistas à gestão e aperfeiçoamento do sistema público de comunicação.

Entre os objetivos estratégicos firmados no Contrato de Gestão e que vem sendo cumpridos pela ACERP, estão:

- produzir conteúdos para TV, Rádio, Web e outras mídias de caráter educativo, informativo, artístico e cultural, observadas as diretrizes editoriais, padrões técnicos e estéticos e outros critérios estabelecidos pela EBC,
- colaborar com as atividades de programação, operação e transmissão das emissoras públicas de rádio e televisão geridas pela EBC, sob a supervisão e a orientação dos gestores da EBC,
- desenvolver atividades de capacitação para profissionais de radiodifusão, qualificando-os para as atividades de comunicação pública, conforme as diretrizes de composição e gestão do Sistema Público de Comunicação Brasileiro – SPCB e colaborar para a capacitação das emissoras do SPCB, criando parcerias estratégicas nos âmbitos público e privado, visando o fortalecimento e a integração de uma rede de emissoras públicas, educativas e culturais, garantindo a produção de conteúdos de todas as regiões brasileiras.

As principais atividades da ACERP não diretamente relacionadas ao Contrato de Gestão com a EBC também estão mencionadas nesse Relatório.

No exercício de 2012, a ACERP produziu (por meios próprios ou por contratação de terceiros) e coproduziu com a EBC aproximadamente **1.629** horas (2.278 horas em 2011).

Com as reprises de parte dessa produção e de programas produzidos preteritamente (ex: A Turma do Pererê e Um Menino Muito Maluquinho) o total de horas veiculadas pela TV Brasil em 2012, considerando as produções com participação da ACERP atingiu **3.551,7** horas (3.433,8 horas em 2011), ou aproximadamente **40,4%** (42,6% em 2011) da sua grade de programação.

Embora o número de horas tenha aumentado, a participação das mesmas na grade de programação recuou porque até 1º de setembro de 2011 a grade da TV Brasil era complementada, na madrugada, com o sinal da Rádio MEC FM.

#### **4. NOVOS RUMOS**

Como visto, anteriormente, o advento da Lei nº 11.652/2008 alterou consideravelmente as atividades da ACERP, pois grande parte de suas atividades foram e continuam sendo absorvidas pela EBC.

Para adequar-se a esse novo cenário a ACERP iniciou um processo de transição interna, promovendo a alteração de seu Estatuto Social em 2010 e mais recentemente no segundo semestre de 2012 (esse ainda em processo de registro em Cartório). Contudo, esta situação impõe a questão da continuidade da ACERP e seus novos rumos institucionais.

Por outro lado, a Diretoria Executiva da ACERP vem, desde 2008, discutindo com a esfera federal (SECOM, Casa Civil, EBC) a necessidade de promover sua reestruturação, com vistas a viabilizar a continuidade de suas atividades institucionais após o prazo determinado pela Lei nº 12.652/2012, destacando a sua atuação em seis frentes distintas, a saber: 1) Pesquisa, Desenvolvimento e Inovação, 2) Gestão de Acervo, 3) Capacitação profissional na área digital, 4) Produção de Conteúdos, 5) Produção Exclusiva para TV Digital Móvel (ONE SEG) e 6) Incubadora de Produtoras Independentes.

Em novembro de 2012, a ACERP contratou a Fundação Dom Cabral para executar o seu Planejamento Estratégico e a Revisão de sua Estrutura Organizacional, gerando uma oportunidade de refletir sobre os principais componentes do seu modelo de negócio futuro, suas necessidades de identificação e evolução, gerando as bases para o seu direcionamento estratégico, cujo início se deu nesse mesmo mês com previsão de término para julho de 2013.

A escolha dessa prestigiada Fundação deveu-se à sua notoriedade no desenvolvimento de Planejamentos Estratégicos Corporativos e em reestruturação orgânica de instituições e por ter efetuado o Planejamento Estratégico da EBC no decorrer de 2012.



## **5. ENCOP**

A ACERP possui um projeto de capacitação em colaboração com algumas Instituições de Ensino, (Ex. Universidade Federal Fluminense – UFF, Pontifícia Universidade Católica – PUC do Rio de Janeiro e a Mackenzie de São Paulo), promovendo cursos que exploram e desenvolvem aspectos da tecnologia digital. Com a criação da Escola Nacional de Comunicação Pública – ENCOP a ACERP pretende ampliar o acesso de colaboradores das empresas que compõem o sistema público de comunicação a cursos de aperfeiçoamento, qualificação profissional e formação técnica, como também, ofertar à sociedade esses conhecimentos, visando a formação de profissionais para atuarem na área digital.

Em 26 de julho de 2012, a ACERP deu início ao processo de credenciamento e autorização para funcionamento da Escola Nacional de Comunicação Pública - ENCOP junto à Secretaria de Estado de Educação do Rio de Janeiro. Durante o período de 6 meses, prazo legal para autorização, várias ações como elaboração da redação do Regimento Escolar, elaboração da grade do Curso Técnico de Produção de Áudio e Vídeo com Ênfase em TV Digital, definição de equipe técnico-pedagógica, elaboração do plano de curso, elaboração do projeto político-pedagógico, adequação de espaço físico para ambientes de aprendizagem e secretaria escolar, foram implementadas para que esse objetivo se tornasse realidade.

Todo esse movimento culminou com a emissão do Laudo Conclusivo, em 13 de dezembro de 2012, firmado pela Comissão Verificadora da Secretaria de Estado de Educação do Rio de Janeiro, autorizando o funcionamento da ENCOP como Instituição de Educação Profissional Técnica de Nível Médio.

## **6. TV ESCOLA**

Por meio de parceria com o MEC, através da Secretaria de Educação Básica do Ministério da Educação – SEB, a ACERP produz parte da programação, operacionaliza e transmite diariamente para todo o território nacional, a programação do canal TV Escola, por meio de sinais analógicos e digitais por satélite, por DTH, por cabo em algumas cidades, notadamente Brasília, por tablets, smartphone, Smarts TVs e web.

Com 17 anos de funcionamento em 2013, a TV Escola se constitui como um dos mais longevos programas do MEC. É a televisão do Ministério da Educação destinada aos educadores, educandos e a todos os interessados em aprender. Sua finalidade, como política pública em si, é subsidiar o trabalho realizado na escola e contribuir para a melhoria da educação. Seus objetivos principais são auxiliar no desenvolvimento profissional dos professores e gestores e enriquecer o processo de ensino e aprendizagem.

Desde a sua inauguração, a TV Escola teve suas atividades básicas cumpridas por meio de contratação da ACERP (até dezembro de 1997 da Fundação Roquette-Pinto).

Para atender às exigências de transmissão da TV Escola e garantir a qualidade de exibição dos conteúdos oferecidos pelo canal, foram feitas, entre 2010 e 2012, várias alterações na forma de execução dos serviços de operação e transmissão do Canal TV Escola, das quais destacamos o processo de digitalização do Canal com aquisição de equipamentos que possibilitaram a mudança na forma de exibição do controle-mestre passando de analógico para digital, contando ainda, com segundo controle-mestre de segurança nas mesmas condições, com ingest de chamadas, vinhetas e interprogramas.

O novo espaço físico do Canal ocupa todo o 4º andar do prédio da Av. Gomes Freire no Centro do Rio de Janeiro conta, inclusive, com um pequeno estúdio permitindo a gravação de programas, interprogramas e de cabeças.

Destaca-se, também, o desenvolvimento, pela ACERP, de aplicativos para a distribuição do sinal da TV Escola para tablets e smartphones, e o início da confecção de uma Revista Digital Multiplataforma para ser visualizada em computadores pessoais, celulares e tablets, e uma versão em PDF para ser disponibilizada na web e para gerar uma versão impressa.

Ainda em andamento, o desenvolvimento dos projetos de operacionalização do novo portal da TV Escola, do ambiente de integração de novas aplicações no ambiente da web, e o desenvolvimento e manutenção de aplicação web based para o canal com a finalidade de prover o acesso de seus conteúdos através de plataforma Web em diferentes dispositivos, podendo interagir com redes sociais e atuando de forma integrada com outros produtos da Secretaria de Educação Básica do MEC.

Além dessas modificações, a ACERP mantém equipe de educadores e profissionais de televisão, especialmente formados e designados para produzir e transmitir a programação da TV Escola. Graças à manutenção de uma equipe básica, já acostumada ao “fazer” de uma televisão pública, o material exibido tem sido preparado de forma adequada aos critérios exigidos pelo Ministério da Educação e pela legislação educacional brasileira (Lei nº 9.394/96 e suas alterações, Diretrizes Curriculares Nacionais para o Ensino Fundamental, para o Ensino Médio e para a Educação Infantil, entre outras) sob a gestão da Coordenação Geral da TV Escola.

Os serviços de transmissão e operação da ACERP para a TV Escola incluem:

- 1) Transmissão por satélite analógico e digital para recepção aberta em todo território nacional, sendo que o sinal digital, a partir de 2012 passou a subir diretamente do prédio da Rua Gomes Freire no Rio de Janeiro por meio de up link próprio e para a subida do sinal analógico pela Embratel é, ainda, utilizado um enlace por cabo de fibra ótica da exibição da TV na rua Gomes Freire até o local de subida para o satélite;
- 2) Exibição em controle-mestre, com ingest de chamadas, vinhetas, interprogramas, e exibição de programas em formato SD;

- 3) Disponibilização de closed caption (legendas ocultas) na programação, conforme determina a Lei nº 10.098/00, que estabelece prazos e responsabilidades na promoção do acesso aos portadores de deficiência auditiva a todos os canais;
- 4) Monitoramento, equalização e pós-produção de som, imagem e formatos de exibição, garantindo a qualidade da veiculação de todo material exibido;
- 5) Produção de cópias de segurança para exibição e em formato mpeg para disponibilização na internet;
- 6) Emissão de comprovação de exibição de mídia de forma automatizada a pedido do Ministério da Educação;
- 7) Gravação de toda a programação do canal e envio semanal do espelho de exibição para o Ministério da Educação;
- 8) Seleção e controle de programas exibidos, acompanhamento dos contratos de licenciamento, em conjunto com o MEC, e programação da grade de exibição do canal;
- 9) Programação e execução do roteiro de exibição de programas e do roteiro de exibição de interprogramação;
- 10) Disponibilização de equipe de programação e produção em Brasília para supervisionar os serviços do canal de acordo com as diretrizes da SEB/MEC.
- 11) Organização, manutenção, proteção e operação de todo o acervo da TV Escola em sistema integrado de gerenciamento da informação com acesso remoto e comunicação com a exibição do canal, além da geração de cópias em DVD a pedido do MEC;

As principais produções efetuadas no exercício de 2012 foram:

- Salto para o Futuro, com a proposta de formação continuada de professores de Ensino Fundamental e Médio, e também como apoio aos cursos de formação de professores para as séries iniciais.
- Faixa de Ensino Médio, com apresentações dos programas Sala do Professor e Acervo, comentários de especialistas, entrevistas, gravações em estúdio e em locações específicas.
- Faixa de Ensino Fundamental, com apresentações dos programas da faixa, comentários de especialistas, entrevistas, gravações em estúdio e em locações específicas;
- Faixa de Educação Infantil, com apresentações dos programas da faixa e comentários a respeito dos vídeos infantis veiculados na TV Escola;
- Semanas Temáticas que consiste na pesquisa de assunto e entrevista em estúdio com especialistas; Semanas e Dias Especiais.
- Produção de duas séries, através da escolha de duas produtoras independentes por meio de Edital Público na modalidade Técnica e Preço, de programas audiovisuais inéditos, ambas com conteúdo na seara educativa, para a veiculação no canal TV Escola, na internet e em outros meios de exibição, além de fixadas em suporte DVD e outras mídias, assim como os dos *pitchings* citados a seguir.

- Seleção de dois projetos inéditos para produção de minisséries documentais, por meio de *pitching*, com argumentos e narrativas sobre temas ligados à História do Brasil, a serem desenvolvidos por duas produtoras brasileiras independentes.
- Escolha de três projetos inéditos de curta-metragens em animação, também por meio de *pitching*, com argumentos e narrativas sobre uma livre adaptação de um dos contos do escritor brasileiro Machado de Assis, a serem desenvolvidos por três produtoras brasileiras independentes.

Para todas essas ações, a ACERP oferece à TV Escola suporte profissional adequado para exercer todas as funções específicas de um canal de televisão, bem como o deslocamento necessário dos funcionários para a execução dos serviços. Toda a parte de estratégia e planejamento do canal é desempenhada em conjunto com a Coordenação Geral da TV Escola.

## **7. INSTITUTO NACIONAL DE EDUCAÇÃO DE SURDOS - INES**

A ACERP iniciou, em dezembro de 2012, uma parceria com o Instituto Nacional de Educação de Surdos - INES para a prestação de serviços de transmissão, exibição, operação, monitoramento, controle, programação e produção de programas de televisão por web – TV INES (interprogramas, chamadas, vinhetas, reportagens, matérias especiais, gravações externas e em estúdio e recuperação de acervos), desenvolvimento, manutenção, atualização e hospedagem de aplicativos para dispositivos móveis e de plataforma de Educação à Distância bilíngue (português e LIBRAS), ininterruptamente, para todo o território nacional.

O INES foi criado em meados do século XIX e em 1957, e em razão de ser a única instituição de educação de surdos em território brasileiro e mesmo em países vizinhos, por muito tempo recebeu alunos de todo o Brasil e do exterior, configurando-se numa Instituição de referência para os assuntos de educação, profissionalização e socialização de surdos.

Atualmente, além de oferecer, no seu Colégio de Aplicação, Educação Precoce (de zero a três anos), Ensino Fundamental e Médio, oferece também Ensino Superior através do Curso Bilíngue de Pedagogia, experiência pioneira na América Latina.

O INES é reconhecido, na estrutura do MEC, como Centro de Referência Nacional na Área da Surdez, exercendo os papéis de subsidiar a formulação de políticas públicas e de apoiar a sua implementação pelas esferas subnacionais de Governo.

Pesquisas desenvolvidas por profissionais do INES ou sob sua orientação contribuem também para a construção e a distribuição de instrumentos técnicos e materiais pedagógicos e fonoaudiológicos em várias mídias, para a difusão do conhecimento relacionado à educação de surdos: Dicionário de LIBRAS (CD-ROM), Literatura Infantil em LIBRAS (DVDs), periódicos científicos, Música Popular Brasileira em LIBRAS (DVDs) são alguns exemplos.

Com a atualização tecnológica (advento dos smartphones e tablets, etc.) e a introdução de TV Digital no Brasil, os meios de comunicação ganharam um importante reforço na forma de se comunicar com o público de modo geral, podendo gerar diversos novos tipos de conteúdos para públicos específicos, como, nesse caso, os surdos.

Assim essa nova frente pretende iniciar ações visando a construção de uma plataforma digital integrada, conjugando esforços para a efetiva concretização de uma TV digital voltada para a comunidade de surdos, logrando a produção e a distribuição de conteúdos digitais educativos, culturais e jornalísticos especificamente destinados à comunidade de surdos, aproveitando o crescimento da TV por web e às novas formas de distribuição para smartphone, smart TV e tablets, estes, inclusive, já adquiridos pelo INES, mas ainda sem possuir conteúdo específico para seus alunos e professores.

Também está incluída nesse projeto, a recuperação, por meio de digitalização, o acervo que o INES possui em fitas VHS e DVDs.

## **8. CLOSED CAPTION (LEGENDAS OCULTAS)**

Em janeiro de 2012 a ACERP contratou a CPL - Centro de Produção de Legendas Ltda. para efetuar os serviços de closed caption (legendas ocultas), em tempo real, para a TV Escola em substituição à empresa anterior, devido à melhoria da qualidade do serviço e à redução de custos.

O contrato com a CPL permitiu, ainda, a aquisição de equipamentos e dos softwares utilizados, de forma que o serviço pudesse passar a ser efetuado, progressivamente, pela ACERP. Assim, em maio de 2012 iniciou o processo de aquisição dos equipamentos e softwares necessários e em seguida o recrutamento e treinamento de equipe própria para execução desses serviços pela própria ACERP, reduzindo drasticamente os custos com os mesmos.

A partir de agosto de 2012, os serviços de legendagem oculta para a TV Escola passaram a ser efetuados pela própria ACERP, permitindo a redução substancial dos custos com os mesmos.

Em 01 de julho os serviços prestados de legendagem oculta para a TV Brasil passaram, também, a ser efetuados pela CPL.

Em 26 de setembro de 2012 a ACERP passou a efetuar, parcialmente, a produção de legenda oculta para a TV Brasil, já que esta solicitou que fossem transmitidas 18 horas diárias com legendas ocultas, ao invés das 12 horas estabelecidas pela legislação vigente a partir de 01 de julho de 2012 e que a ACERP estava programada.

Para 2013 a ACERP pretende passar a efetuar integralmente o serviço para a TV Brasil e iniciar novas parcerias de forma a obter novos meios de financiamento de suas atividades, tais como a NBR, cujo início de produção de legendas pela ACERP está previsto para o início de março.

## II. RELACIONAMENTO COM A EBC

### A) CONTRATO DE GESTÃO

O Contrato de Gestão da ACERP com a EBC, assinado em 30 de março de 2009 (DOU de 13/04/09), teve oito aditamentos resumidos a seguir:

TA	Prazo	Aumento	Vr Total	Outras Alterações
Contrato em 30/03/09	31/12/09		R\$ 18,0 milhões	Estabelece obrigações, indicadores e metas.
TA nº 1 de 30/09/09	Sem alteração	R\$ 3,6 milhões	R\$ 21,6 milhões	
TA nº 2 de 23/12/09	30/06/10	R\$ 20,0 milhões	R\$ 41,6 milhões	Aumenta as metas de captação de recursos próprios.
TA nº 3 de 30/06/10	31/12/10	R\$ 19,6 milhões	R\$ 61,2 milhões	- Cessão de direito de uso do imóvel em São Luís-MA, para a EBC.
TA nº 4 de 15/10/10	Sem alteração	R\$ 4,9 milhões	R\$ 66,1 milhões	- Inclusão da meta - Apoio à migração para tecnologia digital; A ACERP dará apoio à migração do fluxo de trabalho analógico para digital, integrando as diversas mídias em 5 praças, a saber: Rio de Janeiro-RJ, Brasília-DF, São Paulo-SP, São Luís-MA e Tabatinga-AM.
TA nº 5 de 17/12/10	Sem alteração	R\$ 6,9 milhões	R\$ 73,0 milhões	- Inclusão de novos indicadores e metas, a saber: 1. Apoio ao desenvolvimento e aprimoramento de plataformas na Web (Agência Brasil e sites dos canais EBC) de acordo com projetos apresentados pela contratante; 2. Tempo mensal de transmissão de programação, com utilização de recursos de acessibilidade - A meta mensal é de 150 horas mensais, baseada na Legislação, que estabelece normas gerais e critérios básicos para a promoção da acessibilidade das pessoas portadoras de deficiência; 3. Produção e transmissão mensal de 10 horas com conteúdos radiofônicos referentes a esportes (eventos esportivos e coberturas jornalísticas); 4. Atendimentos mensais da TI à usuários e ao parque de equipamentos (meta de 600 atendimentos mensais); 5. Transcrição mensal de mídias antigas (U-Matic, BVH e Beta) para formato digital (meta de 30 horas mensais); 6. Pesquisas mensais para as produções internas (meta de 1.000 atendimentos por mês).

TA	Prazo	Aumento	Vr Total	Outras Alterações
TA nº 6 de 28/12/10	31/12/11	R\$ 40,0 milhões	R\$ 113,0 milhões	- Retirada da Captação de Patrocínios e Mídia Avulsa pela ACERP.
TA nº 7 de 29/12/11	31/12/13	R\$ 81,4 milhões (2012 – R\$ 51,4M)  (2013 – R\$ 30 M)	R\$ 194,4 milhões	<p>1. Insere a atividade de ensino no objeto do contrato;</p> <p>2. Inclui conteúdos científicos nos objetivos estratégicos;</p> <p>3. Restabelece a eficácia da captação de patrocínios e anúncios institucionais e de prestação de serviços pela ACERP.</p> <p>4. Inclui dois novos objetivos estratégicos, a saber: VIII – Apoiar o desenvolvimento, a infraestrutura e a inovação tecnológica para o armazenamento, processamento e distribuição de conteúdos digitais do sistema público de comunicação nas diversas plataformas. e IX – Manter e conservar acervos audiovisuais, sonoros, fotográficos e em outros formatos.</p> <p>5. Altera obrigações do contrato como: O sistema de remuneração dos diretores e empregados da ACERP, assim como as alterações na folha de funcionários passam a ser submetidos previamente à EBC;</p> <p>A contabilização dos recursos financeiros repassados pela EBC passa a ser mantida de forma segregada de outras fontes, em conta bancária específica;</p> <p>6. Retira qualquer menção aos servidores públicos cedidos à ACERP;</p> <p>7. A ACERP cede à EBC o direito de uso de todos os imóveis, de forma não onerosa e pelo prazo necessário para a finalização das providências administrativas para a conclusão da reversão prevista no § 3º do art. 26 da Lei nº 11.652/08.</p> <p>8. Estipula que os Relatórios de Gestão passam a ser de periodicidade mensal;</p>
TA nº 8 de 31/01/12	Sem alteração	Sem alteração	Sem alteração	- Implementa os novos Anexos 1 e 1A.
TA nº 9 de 21/12/12	Sem alteração	R\$ 80,32 milhões  2012 – R\$ 50,32M  2013 – R\$ 30 M	R\$ 193,32 milhões	<p>Reduz o valor do Contrato de Gestão em R\$ 1.080 mil, nos desembolsos referentes a 2012.</p> <p>Altera metas indicadores (Anexos 1 e 1 A)</p>

Os objetivos e metas estipuladas no Anexo 1 do Contrato de Gestão estão mensuradas no item IV - Quadro dos Indicadores e Metas, e a média de avaliação das metas pactuadas no exercício de 2012 foi de **9,88**.

## **B) REVISÃO DE INDICADORES E METAS ADOTADOS NO TERMO ADITIVO Nº 9**

Em 21 de dezembro de 2012, foi assinado o Termo Aditivo nº 9 ao Contrato de Gestão para ajuste de metas devido à diminuição do escopo de atuação da ACERP.

Como mencionado nos Relatórios trimestrais, os indicadores e metas precisavam ser revistos, notadamente para inclusão das atividades da ACERP para a TV Brasil em São Paulo que eram, até 01 de março de 2012, sustentadas por contratos específicos com a EBC, inclusão de indicadores e metas para Desenvolvimento de Sistemas em Brasília e alteração nas metas referentes aos indicadores de Operações da TV Brasil no Rio de Janeiro.



### III. RESULTADO DO PERÍODO

	2012	2011	2011/2010
	R\$ (mil)		Variação
<b>Receita</b>			
Contrato de Gestão	50.321	40.000	25,8%
SEB/MEC (TV Escola)	29.978	32.013	-6,4%
Produção de programas	2.260	11.239	-79,9%
Patrocínios diversos	11.634	10.707	8,7%
<b>Renda Líquida</b>	<b>94.193</b>	<b>93.959</b>	<b>0,2%</b>
<b>Despesas Operacionais</b>			
<b>Despesas com Pessoal</b>	<b>-71.739</b>	<b>-67.690</b>	<b>6,0%</b>
<b>Materiais de Consumo</b>	<b>-1.443</b>	<b>-1.426</b>	<b>1,2%</b>
Energia Elétrica	-849	-853	-0,5%
Telecomunicações (Telefonia e Tx. sinal)	-2.260	-1.656	36,5%
Manutenção, conservação limpeza	-988	-962	2,7%
Vigilância e segurança	-65	-148	-56,1%
Divulgação, informação e comunicação	-528	-373	41,6%
Assessoria, Consultoria e Auditoria	-1.358	-592	129,4%
Animação de pgms (apres./Coment.)	-320	-276	15,9%
Edição, criação e produção – PJ	-4.629	-2.844	62,8%
Legenda oculta e copiagem de fitas	-2.452	-2.366	3,6%
Temporários	-128	-238	-46,2%
Treinamento	-485	-288	68,4%
Locação de bens móveis e imóveis	-725	-550	31,8%
Transportes/Passagens/hospedagens	-1.859	-1.196	55,4%
Outros serviços de natureza técnica	-2.111	-1.621	30,2%
Diversos	-791	-768	3,0%
<b>Total geral Serviços</b>	<b>-19.548</b>	<b>-14.731</b>	<b>32,7%</b>
Direitos de uso de imagem/exibição de filmes	-2.239	-98	2184,7%
Outros encargos	-258	-279	-7,5%
<b>Total Encargos Diversos</b>	<b>-2.497</b>	<b>-377</b>	<b>562,3%</b>
<b>Impostos e Taxas</b>	<b>-297</b>	<b>-1.021</b>	<b>-70,9%</b>
<b>Depreciação</b>	<b>-5.012</b>	<b>-4.299</b>	<b>16,6%</b>
<b>Provisões</b>	<b>-1.287</b>	<b>-2.644</b>	<b>-51,3%</b>
<b>Resultado financeiro líquido</b>	<b>788</b>	<b>771</b>	<b>2,2%</b>
<b>Outras Despesas/Receitas Operacionais</b>	<b>52</b>	<b>1.833</b>	<b>-97,2%</b>
<b>Total Despesas</b>	<b>-100.983</b>	<b>-89.584</b>	<b>12,7%</b>
<b>Superávit</b>	<b>-6.790</b>	<b>4.375</b>	<b>-255,2%</b>

No ANEXO E – Resultado por Centro de Custos está demonstrado o resultado por Atividades, tais como: TV Brasil RJ, TV Brasil-SP, Rádios MEC, TV Escola, Brasília, Maranhão e ACERP.

A receita com recursos do Contrato de Gestão em 2012 aumentou devido à absorção dos contratos com a EBC para operação e produção de programas em São Paulo, a partir de 01 de março de 2012, como demonstrado a seguir:

	<u>2012</u>	<u>2011</u>	<u>Variação</u>
Contrato de Gestão	50.321	40.000	10.321
Contratos de São Paulo	<u>1.685</u>	<u>9.950</u>	<u>(8.265)</u>
Total	52.006	49.950	2.056

Assim, o aumento do faturamento bruto com operações da TV Brasil foi equivalente a 4,1% em relação a 2011.

As receitas provenientes do Contrato com a SEB/MEC para a transmissão, distribuição, exibição, operação, monitoramento, controle, programação e produção de programas de televisão transmídia para a TV Escola e suas plataformas, sobretudo televisão e internet, por 24 horas diárias, reduziram em 6,4% devido, basicamente, ao faturamento do mês de dezembro de 2012 ter sido efetuado em janeiro de 2013.

A receita complementar de R\$ 575 mil da rubrica produção de programas refere-se às duas últimas parcelas de produção de kit educativo sobre empreendedorismo, gestão e atendimento para o taxista, utilizando as mídias: TV, rádio, impresso e site na internet para o SEBRAE. Em 2011 essa receita foi de R\$ 1.342 mil.

A receita com captação de patrocínios e publicidade foi superior em R\$ 927 mil em relação à 2011 devido ao maior volume de faturamento de publicidade em julho e de patrocínio em dezembro de 2012. O detalhamento dessas receitas está demonstrado no **ANEXO D** – Demonstrativo das Receitas de Patrocínio/Publicidade.

O acréscimo das despesas de pessoal foi de 6%, índice igual ao reajuste das categorias dos Radialistas e a dos Jornalistas no Rio de Janeiro. Apesar do decréscimo do número de celetistas de 6,7%, as despesas de pessoal se mantiveram no mesmo patamar devido às novas contratações possuírem uma média salarial superior à praticada pela ACERP, especialmente as efetuadas para a área de Desenvolvimento de Sistemas em Brasília. Também contribuiu para o acréscimo dessas despesas os gastos com Acordos e Indenizações que totalizaram R\$ 2.146 mil em 2012, superior em R\$ 965 mil, ou 85,9%, em relação a 2011.

No grupamento de despesas com serviços merece destacar as rubricas:

- Transmissão de Sinal – Aumento de 36,5% devido ao registro, em setembro de 2012, do valor de R\$ 592 mil, relativo ao serviço de extensão de rede para a TV Brasil, que não vinha sendo cobrado pela Embratel, referente a um período de 13 meses anteriores.
- Vigilância e Segurança – O decréscimo refere-se à passagem do contrato existente em São Luís do Maranhão para a EBC em maio de 2012.

- Divulgação, Informação e Comunicação – A despesa de R\$ 144 mil com a ESPN para a transmissão dos jogos da Copa São Paulo de Futebol Junior, foi a principal responsável pelo acréscimo dessa despesa em 2012. Ao desconsiderar esse evento o acréscimo teria sido de apenas R\$ 11 mil ou 3% em relação a 2011.
- Assessoria, Consultoria e Auditoria – O grande aumento verificado nessa rubrica decorre do contrato com a Fundação Dom Cabral para a elaboração do Plano Estratégico da EBC e da ACERP, e também do serviço de auditoria da Folha de Pagamentos, efetuado pela Deloitte Auditores Independentes.
- Animação e Direção de Programas – Assim como em 2011, 97% dessas despesas são referentes à TV Escola e o aumento verificado deve-se ao crescimento de suas atividades através da ACERP.
- Edição, criação e produção – A maior parte do valor dessa rubrica deve-se também a produções para a TV Escola, como abaixo demonstrado:

	<u>2012</u>	<u>2011</u>	<u>Variação</u>
TV Escola	3.254	1.601	103,3%
Outros	1.375	1.243	10,6%
Total	4.629	2.844	62,8%

O grande acréscimo na TV Escola deveu-se ao maior número de contratações através de Editais de Seleção Pública e principalmente porque o resultado do Edital realizado em 2011 ter ocorrido em setembro de 2011, fazendo com que grande parte das despesas do mesmo tivesse sido efetuada em 2012.

Em relação à TV Brasil, os maiores números referem-se às produções da série Taxista Empreendedor e de Almanaque Brasil – R\$ 188 mil, ambas concluídas em 2012.

- Legenda oculta e copiagem de fitas – Apesar do grande aumento de 55,4% no volume de horas nas grades de programação da TV Brasil e da TV Escola entre 2012 e 2011, o aumento de custo foi de apenas 3,6% devendo-se à:
  - 1) Mudança do contrato de closed caption da TV Escola da empresa anterior – Steno - para a CPL (que possui uma tecnologia mais avançada, de melhor qualidade e custos mais baixos), em maio de 2012, reduzindo o custo hora em 27,6%, e a partir de agosto essas atividades passaram a ser efetuadas diretamente pela ACERP, reduzindo esse custo ainda mais.
  - 2) Em 01 de julho os serviços prestados de legendagem oculta para a TV Brasil passaram, também, a ser efetuados pela CPL e em 26 de setembro de 2012 a ACERP passou a efetuar diretamente a produção de legenda oculta para a TV Brasil, parcialmente, já que esta solicitou que fossem transmitidas 18 horas diárias ao invés das 12 horas estabelecidas pela legislação vigente a partir de 01 de julho de 2012 (até 30 de junho de 2012 a obrigatoriedade era de 8 horas diárias).

As horas com closed caption nas duas TVs em 2012 e 2011 foram:

	<u>2012</u>	<u>2011</u>	<u>Variação</u>
TV Brasil	4.329	2.586	67,4%
TV Escola	3.664	2.558	43,2%
TOTAL	7.993	5.144	55,4%

- Temporários – As despesas com temporários reduziram em 46,2% em relação ao exercício anterior e 83% das mesmas refletem os custos com a transmissão da Copa de Futebol Junior em São Paulo em janeiro de 2012. O valor baixo reflete, ainda, a política adotada, em maio de 2009, de um planejamento adequado de férias de pessoal de operações e de produção, ficando restritas as contratações de novas produções de caráter temporário.
- Treinamento – Os investimentos em treinamento cresceram 68,4% em relação a 2011, mostrando o esforço que a ACERP vem fazendo para capacitar o seu quadro em tecnologia digital.
- Locação de bens móveis/imóveis – O aumento de 31,4% nesse exercício em relação ao anterior deve-se basicamente à política de aluguel de veículos adotada a partir de março de 2012 e à locação de equipamentos (R\$ 45 mil) para a cobertura dos 60 anos do BNDES.
- Transportes/Passagens /Hospedagens – O aumento dessa rubrica é devido a vários fatores como aumento do número de viagens, aumento do preço das passagens aéreas e das hospedagens em todo o Brasil. Do total dessa rubrica 62% (56,5% em 2011) referem-se à TV Escola.
- O aumento de 2.184,7% na rubrica de Direitos de Uso de Imagens/Exibição de Filmes deve-se à aquisição de diversos licenciamentos para exibição na TV Escola nos últimos quatro meses do ano.
- A redução com impostos e taxas deveram-se, basicamente às despesas em 2011 de R\$ 740 mil com COFINS sobre importação de equipamentos para o estúdio, nova Central Técnica e o MAM da TV Escola, que foram depositados judicialmente.
- Em 2012, foi constituída provisão de R\$ 1.406 mil para o auto de infração do ICMS sobre importações de equipamentos digitais em 2006, para o parque de transmissão no Sumaré no Rio de Janeiro e revertido R\$ 160 mil de provisão para contingências trabalhistas. Em 2011, foi constituída provisão de R\$ 379 mil para contingências trabalhistas e de R\$ 2.270 mil para o auto de infração do ICMS sobre importações de equipamentos em 2007, para a constituição da TV Brasil.
- O grande valor registrado em 2011 em Outras Receitas / Despesas Operacionais deveu-se pela reversão de despesas de provisões efetuadas em anos anteriores, seguindo as orientações do Comitê de Pronunciamentos Contábeis – CPC nº 25 que estabelece que as provisões para contingências

devam ser efetuadas somente para os casos em que a probabilidade de perda seja de 100%.

A variação do capital circulante líquido é destacada a seguir:

	Valores em R\$ mil		
	31/12/11	31/12/12	Varição (12/12 x 11/12)
Ativo Circulante	30.475	27.460	-3.015
Realizável a Longo Prazo	55.994	72.566	16.572
Permanente	43.730	42.320	-1.410
<b>Total do Ativo</b>	<b>130.199</b>	<b>142.346</b>	<b>12.147</b>
Passivo Circulante	-10.735	-11.977	-1.242
Exigível a Longo Prazo	-59.343	-77.038	-17.695
Patrimônio Líquido	-60.121	-53.331	6.790
<b>Total do Passivo</b>	<b>-130.199</b>	<b>-142.346</b>	<b>-12.147</b>

A variação do realizável e do exigível a longo prazo deve-se aos depósitos judiciais de contribuições patronais do INSS devido à ação de imunidade fiscal que a ACERP pleiteia judicialmente.

○ decréscimo do Patrimônio Líquido reflete o déficit do exercício.

○ decréscimo do Capital Circulante Líquido, exercício de 2012, está a seguir demonstrado:

	<u>R\$ mil</u>
Decréscimo do Ativo Circulante	-3.015
Acréscimo do Passivo Circulante	<u>-1.242</u>
<b>Varição do Capital Circulante Líquido</b>	<b><u>-4.257</u></b>

Sendo composto por:

Déficit no exercício	-6.790
Depreciação	5.011
Aumento do Exigível a Longo Prazo	17.695
Aumento do Realizável a Longo Prazo	-16.572
Baixa do Permanente	7
Aquisições do Permanente	<u>-3.608</u>
<b>TOTAL</b>	<b><u>-4.257</u></b>

**IV. QUADRO DE INDICADORES E METAS DA ACERP**

---

**ANEXO 1**

## **V. NOTAS EXPLICATIVAS SOBRE OS INDICADORES E METAS DO ANEXO 1**

---

O Termo Aditivo nº 9 ao Contrato de Gestão, assinado em 21 de dezembro de 2012, estipulou no item 2.2 da Cláusula Segunda:

*“Os indicadores e metas relacionados no Anexo 1, terão validade a partir de 01 de junho de 2012, salvo os referentes às produções e operações em São Paulo e ao desenvolvimento de sistemas em Brasília, cuja validade será a partir de 01 de março de 2012.”*

Desse modo foi recalculada as metas para mensuração o equivalente a 7/12 da meta anual, exceto para as produções e operações em São Paulo e ao desenvolvimento de sistemas em Brasília cujas metas foram pactuadas em 10/12 da meta anual.

### **1 APOIO À PRODUÇÃO DE CONTEÚDO**

#### **1.1 Audiovisuais**

##### **1.1.1 Produções Gerais**

Este macroprocesso envolve a produção, integral ou parcial, sob a orientação técnica e editorial da EBC, por meio da Diretoria de Produção, de programas que compõem a programação da TV Brasil. Os programas listados no Anexo 1 do presente contrato estão considerados com os formatos e custos hoje praticados.

A produção mensal de interprogramas, vinhetas, chamadas e peças audiovisuais foi desenvolvida, também, sob orientação técnica e editorial da EBC.

Devido à dinâmica televisiva, o rol de programas contemplados nesta meta sofreu alterações de nome e/ou minutagem sendo que os relatórios de gestão trimestrais fizeram ressalvas necessárias, com sugestão de aditivos para tais ajustes ao Contrato de Gestão.

As metas (horas/ano de cada programa) foram estabelecidas considerando o tempo de grade de cada programa, como a seguir demonstrado. As reprises executadas devido à política de programação da EBC tiveram suas horas computadas.

MACRO-PROCESSO	TIPO		INDICADORES	Peso	Meta Hs/ano	Realizado T.A. 9	Meta T.A. 9	% Ating.	Nota	Pontos
1. PRODUÇÃO DE CONTEÚDO	1.1 AUDIOVISUAIS	Produções Gerais	<b>Total Produções Gerais</b>	<b>3</b>	<b>1.071,0</b>	<b>653,4</b>	<b>631,3</b>	<b>103,5%</b>	<b>10</b>	<b>30</b>
			A Grande Música		52	30,0	30,3	98,9%	10	30
			A Santa Missa		52	31,0	30,3	102,2%	10	30
			Almanaque Brasil		13	5,0	7,6	65,9%	7	21
			Animania		26	15,0	15,2	98,9%	10	30
			Arte do Artista		26	15,0	15,2	98,9%	10	30
			Comentário Geral		26	15,0	15,2	98,9%	10	30
			Estúdio Móvel		130	76,0	75,8	100,2%	10	30
			Janela Janelinha		130	92,0	75,8	121,3%	10	30
			Musicograma		26	15,5	15,2	102,2%	10	30
			Palavras de Vida		52	31,0	30,3	102,2%	10	30
			Paratodos		26	22,0	21,7	101,5%	10	30
			Reencontro		39	23,4	22,8	102,9%	10	30
			Segue o Som		52	31,3	30,3	103,2%	10	30
			Sem Censura		390	228,0	227,5	100,2%	10	30
			Interprogramas		1	1,2	0,6	211,6%	10	30
			Chamadas		30	21,9	17,5	125,3%	10	30

No decorrer do exercício, foi dada continuidade à produção dos programas que fazem parte da grade de programação da TV Brasil, produzidos pela ACERP. Assim como nos programas jornalísticos, os apresentadores são contratados pela EBC.

- **Sem Censura:** programa que busca mostrar o painel cultural brasileiro com tantas tendências diferentes, desde as últimas descobertas da medicina, a preservação do meio ambiente, a busca pela melhoria da qualidade de vida, a informação cultural e as formas de lazer e de divertimento, além de ser prestador de serviços e formador de opinião, sem privilegiar correntes políticas, dando a todos, a oportunidade de expressar o que sentem.
- **Comentário Geral:** revista semanal de entretenimento, temática, que, a partir de uma palavra, discorre sobre os mais variados assuntos. Cada programa possui, em média, 10 comentários feitos por especialistas, com visibilidade na mídia, ilustrados com imagens pertinentes ao tema além da utilização de filmes, clipes musicais e imagens de acervo.

Artistas, músicos, jornalistas e personalidades são convidados para falar sobre todas as vertentes das palavras com uma abordagem atual. Para complementar, frases de escritores, pensadores e clipes alinhavam todo o conteúdo. Além da participação de pessoas comuns que não deixam de dar sua opinião.

- **Estúdio Móvel:** programa diário, de 26 minutos de duração, que entrevista seus convidados em cenários do seu cotidiano. Voltado para o público jovem, busca um retrato do jovem urbano e contemporâneo, com objetivo revelar a juventude brasileira com suas diferenças e protagonismos, através de atitudes de jovens que estão a frente de projetos sociais, artísticos e culturais de grande relevância, além de ter uma janela onde o jovem possa se manifestar e contribuir para a criação coletiva.
- **Musicograma:** apresentar a música popular brasileira às novas gerações é a proposta da série musical da TV Brasil que visa resgatar a história dessa arte, a partir da digitalização do acervo da emissora. O programa semanal traz em cada episódio dois grandes nomes da MPB.



Cada edição de 30 minutos possui um tema voltado para o viés regional, herança musical, escolas de samba, duos, instrumentos, entre outros. Além dos musicais, os episódios também exibem depoimentos e curiosidades revestidos com uma roupagem contemporânea. Além do material do acervo digitalizado, são adicionados dados e curiosidades sobre os artistas. Toda a programação visual é feita para dar uma cara nova às imagens muito antigas do acervo.

- **Almanaque Brasil:** trata da cultura e da memória nacional. A série mostra, de maneira leve e divertida, a cultura e a história brasileira, levando ao telespectador uma diversidade de assuntos de forma dinâmica, bem humorada, mas sem perder o caráter cultural e informativo.
- **Animania:** programa da TV Brasil que aposta em animação. Com meia hora de duração, é um espaço para exibição, debate e reflexão do processo criativo da animação. Conta com entrevistas, discussões sobre novas tecnologias, notícias e bastidores desse universo, além de curtas-metragens, vídeos experimentais, clipes musicais e comerciais. Também, há dicas de sites, livros, DVDs e pequenos “truques” das técnicas de animação.

O Animania trata os bastidores do universo dos desenhistas que animam os personagens.

- **Segue o Som:** programa que visa divertir e informar com música, clipes, entrevistas, lançamentos e dicas. Embora com a dinâmica de um programa ao vivo, Segue o Som é gravado em estúdio em chroma-key, para inserção do cenário virtual.
- **Arte com Sérgio Britto:** com o falecimento de Sérgio Britto em 17 de dezembro de 2011, o programa que tinha como objetivo apresentar matérias culturais por meio de uma linguagem documental, além de promover o trabalho de profissionais de renome nacional e abrir espaço para novos talentos no cenário artístico nacional, exibiu reprises até sua substituição pelo **Arte do Artista**, em 25 de setembro de 2012.
- **Arte do Artista:** é um programa artístico que busca debater a própria arte sob a batuta do diretor de teatro Aderbal Freire-Filho.
- **A Grande Música:** programa dedicado exclusivamente à música clássica. Apresenta recitais realizados no Brasil, especialmente gravados para a TV Brasil.
- **Paratodos:** uma revista com enfoque na cultura popular e voltada para “jovens de qualquer idade”. Todo sábado, manifestações artísticas de todo o país podem ser vistas na tela.

O programa, gravado nos estúdios de São Paulo, conta também com uma equipe fixa na cidade, que conta com o faro jornalístico de todos os seus membros para buscar assuntos inusitados.

- **Interprogramas:** vídeos de até 1 minuto, com linguagem criativa, moderna e conceitual, com o objetivo de estabelecer um diálogo com o telespectador. Temas relacionados às questões, discutidas pela TV Pública. Foram produzidas 147 peças no exercício.

- **Chamadas:** foram entregues para exibição 4.183 chamadas, nas versões: Próximo, Neste, Amanhã, Hoje, Dia, Vem aí, Ainda Hoje, Daqui a Pouco, A Seguir, Manutenção, Institucionais, Horizontais, Temáticas, Vídeos Institucionais e Vídeos promocionais.

### 1.1.2 Programas Jornalísticos

Este macroprocesso envolve a produção, integral ou parcial, sob a orientação técnica e editorial da EBC, por meio da Diretoria de Jornalismo, de programas que compõem a programação da TV Brasil.

Devido à dinâmica televisiva, o rol de programas contemplados nesta meta podem sofrer alterações de nome e/ou minutagem sendo que os relatórios de gestão trimestrais fizeram as ressalvas necessárias, bem como sugeriram aditivo para os ajustes.

MACRO-PROCESSO	TIPO		INDICADORES	Peso	Meta Hs/ano	Realizado T.A. 9	Meta T.A. 9	% Ating.	Nota	Pontos
1. PRODUÇÃO DE CONTEÚDO	1.1 AUDIOVISUAIS	Programas Jornalísticos	<b>Total Programas Jornalísticos</b>	<b>3</b>	<b>279</b>	<b>162,1</b>	<b>159,4</b>	<b>101,7%</b>	<b>10</b>	<b>30</b>
			3 a 1		17	10,3	9,9	104,2%	10	30
			Caminhos da Reportagem		17	10,0	9,9	100,8%	10	30
			De Lá Pra Cá		26	15,5	15,2	102,2%	10	30
			EsporTVisão (1h30)		60	27,0	26,7	101,3%	10	30
			EsporTVisão (1h)		12	13,0	12,0	108,3%	10	30
			Jornal Visual		43	25,3	25,1	100,9%	10	30
			Observatório da Imprensa		52	30,0	30,3	98,9%	10	30
			Stadium		52	31,0	30,3	102,2%	10	30

As metas (horas/ano de cada programa) foram estabelecidas considerando o tempo de grade de cada programa e também a participação efetiva da ACERP no desenvolvimento do programa. Assim, para os programas "Caminhos da Reportagem" e "3 a 1" as metas estabelecidas equivalem a 1/3 da grade de programação prevista para esses dois programas em 2012. As reprises executadas devido à política de programação da EBC tiveram suas horas computadas.

Foram produzidas **52** edições jornalísticas do programa "**3 a 1**", **51** edições do **De Lá Pra Cá**, **52** edições do **Caminhos da Reportagem**, e **52** edições do **Observatório da Imprensa**. Os apresentadores são contratados pela EBC, que disponibiliza, ainda, diversas unidades portáteis e ilhas de edição.

**Caminhos da Reportagem** apresenta reportagens com temas nacionais e internacionais. Produzido em Brasília, São Paulo e Rio de Janeiro, o programa conta com uma exibição semanal de 52 minutos de produção, e seis reprises.

O programa utilizou 1.512 horas de edição, 1.292 horas de externas e 202 horas de copiagem para a exibição das 52 edições que foram ao ar no exercício.

O programa **3 a 1** traz debates sobre temas de destaque na mídia e de interesse da sociedade. Assim como o programa Caminhos da Reportagem, o "3 a 1" também é produzido em Brasília, São Paulo e Rio de Janeiro, e conta com uma exibição semanal inédita de 52 minutos de produção.

No exercício foram exibidas 52 edições, das quais 16 foram produzidas no Rio de Janeiro.

A equipe viajou para Belém/PA, Itajaí/SC, Florianópolis/SC, Curitiba/PR, Prudentópolis/PR, Londrina/PR e Foz do Iguaçu/PR, para a realização de matérias para o programa.

É considerado o tempo integral dos programas produzidos e exibidos independente de qual praça de produção pois a ACERP disponibiliza toda a infraestrutura necessária à produção do programa independente da utilização ou não dos recursos, como previsto na meta. Cabe ressaltar que a decisão sobre a praça que irá sediar o programa é tomada pela EBC, muitas vezes sem a antecedência necessária para a desmobilização dos recursos disponibilizados para este.

**De Lá Pra Cá** é um programa de história apresentado por Ancelmo Góis e Vera Barroso com três exibições semanais de 26 minutos de produção, sendo duas delas reprise.

O programa utilizou 1.008 horas de ilha de captação, 1.872 horas de edição e 1.086 horas de externas para a exibição das 51 edições que foram ao ar no exercício.

A equipe viajou para São Paulo/SP para a realização de matérias para o programa.

O programa **Observatório da Imprensa** conta com duas exibições semanais, sendo uma inédita com uma hora de produção. Ancorado no Rio de Janeiro tem a participação ao vivo de convidados nos estúdios da TV Brasil em São Paulo e em Brasília-DF.

O programa utilizou 240 horas de sonorização, 1.158 horas de edição, 624 horas de UP's e 195 horas de estúdio para a exibição das 52 edições que foram ao ar no exercício.

A equipe viajou para São Paulo/SP para a gravação de programa sobre os 70 anos da entrada do Brasil na 2ª Guerra.

**Jornal Visual**, telejornal pré-gravado exibido de segunda a sexta, às 7h50, com 10 minutos de produção. Com formato de revista eletrônica, apresenta reportagens dirigidas para o público deficiente auditivo. No exercício, foram 261 edições, totalizando 2.610 minutos de produção, sendo grande parte reaproveitamento de material reeditado dos telejornais de linha. O jornalismo do Rio produziu, ainda, matérias especiais inéditas para o Jornal Visual, além de entrevistas, de conteúdo exclusivo para o seu público-alvo.

No Esporte, foram produzidos **105** programas semanais, sempre aos domingos, sendo **53** edições do **Stadium** e **52** do **Esportvisão**. Os apresentadores dos programas são contratados pela EBC.

**Stadium**, programa esportivo com foco em esportes olímpicos, escolares, paraolímpicos e radicais, com uma exibição semanal de 52 minutos de produção, ao vivo, ancorado do Rio de Janeiro, com participação da Praça de São Paulo, cujas gravações ocorrem na sede da TV Brasil/SP, e uma reprise às segundas-feiras.

**Esportvisão**, programa de debate sobre o mundo do futebol com uma exibição semanal ao vivo, ancorado do Rio de Janeiro, e uma reprise aos domingos. O programa, de 85 minutos de produção ao vivo, teve seu tempo de produção reduzido para 60 minutos a partir do dia 23 de setembro. O Esportvisão exibe os jogos do fim de semana no Rio e em outros estados, além de reportagens especiais dando um diferencial ao produto. O programa conta, ainda, com matérias produzidas no Rio de Janeiro e mais os gols dos jogos da rodada.

No estúdio, recebe-se convidados que analisam os principais fatos do fim de semana, e conta, ainda, com participações, ao vivo, de um convidado do estúdio da TV Brasil, em São Paulo. O maior volume de externas é feito aos sábados e domingos.

O Esporte também contribui com a produção de conteúdo voltada para os telejornais da TV:

- **Repórter Rio**, produção de 3 a 5 minutos diários de material esportivo com as mais variadas modalidades e também com a participação de um comentarista na bancada do jornal analisando a rodada de futebol duas vezes por semana. Utiliza 5 horas diárias de edição para a produção deste material;
- **Repórter Brasil manhã**, diariamente são reaproveitadas matérias esportivas que foram ao ar no Repórter Brasil da noite anterior, somando em média 3 minutos de produção de matérias editadas. Nas noites de domingo, a equipe do Esportvisão deixa material editado para ser gerado para Brasília incluir no jornal;
- **Repórter Brasil noite**, são produzidos, em média, 3 minutos diários de matérias com foco no noticiário do dia e reportagens especiais. Utiliza 5 horas diárias de edição para a produção deste material;
- **Jornal Visual** produz, de 2 a 4 minutos diários entre matérias e comentários no estúdio.

### 1.1.3 Telejornais

Este macroprocesso envolve a produção, integral ou parcial, sob a orientação técnica e editorial da EBC, por meio da Diretoria de Jornalismo, dos telejornais *Notícias do Rio* e *Maranhão Notícias*, bem como produz colaborações da Praça do Rio de Janeiro para os telejornais *Repórter Brasil-Manhã* e *Repórter Brasil-Noite*.

As metas (horas/ano de cada telejornal) foram estabelecidas considerando o tempo de participação efetiva da ACERP em cada telejornal. Assim, para os telejornais "Repórter Brasil Manhã" e "Repórter Brasil Noite" as metas estabelecidas consideram, 6 min/dia e 16 min/dia, respectivamente, e no Repórter Brasil Noite aos sábados a média de participação da ACERP passa para 8 minutos.

MACRO-PROCESSO	TIPO		INDICADORES	Peso	Meta Hs/ano	Realizado T.A. 9	Meta T.A. 9	% Ating.	Nota	Pontos
1. PRODUÇÃO DE CONTEÚDO	1.1 AUDIOVISUAIS	Telejornais	<b>Total Telejornais</b>	<b>3</b>	<b>362</b>	<b>216,3</b>	<b>211,2</b>	<b>102,4%</b>	<b>10</b>	<b>30</b>
			Repórter Rio		130	76,0	75,8	100,2%	10	30
			Repórter Brasil Manhã	3	26	12,5	15,2	82,2%	8	24
			Repórter Brasil Noite		76	51,8	44,3	116,9%	10	30
			Maranhão Notícias		130	76,0	75,8	100,2%	10	10

A ACERP colabora também de Brasília para os telejornais *Repórter Brasil Manhã* e *Noite*, porém não consta como meta por ser uma produção residual quando comparada com toda a atividade daquela localidade.

**Repórter Rio**, telejornal local, exibido, ao vivo, de segunda a sexta, ao meio-dia, com 30 minutos de duração, contendo reportagens, entrevistas de estúdio e entradas ao vivo da rua, utilizando a unidade móvel do jornalismo da ACERP ou o Uplink móvel (SNG) da EBC.

Ao longo do exercício, foram **262** edições, totalizando 7.860 minutos de conteúdo jornalístico inédito especialmente dirigido ao telejornal, com destaque para a cobertura de fatos que afetam a vida da cidade e/ou tem especial relevância para o cidadão, considerando os aspectos de prestação de serviços e de inclusão e promoção social.

**Repórter Brasil manhã**, telejornal exibido, ao vivo, de segunda a sexta, às 8h, com 30 minutos de duração e ancorado apenas de Brasília, conta com a participação diária da estrutura de produção do jornalismo do Rio, com entradas de repórter ao vivo da rua, através da unidade móvel do jornalismo da ACERP, além de geração prévia para Brasília de material de atualidades do Rio.

A ACERP participa com a média de 6 minutos diários produzidos pela redação do Rio para o conteúdo total deste telejornal. No exercício, a Redação carioca produziu aproximadamente 1.493 minutos de conteúdo jornalístico para as 261 edições deste telejornal.

**Repórter Brasil noite**, telejornal exibido, ao vivo, de segunda a sábado, às 21h, com 60 minutos de duração de segunda a sexta e ancoragem compartilhada pelo Rio de Janeiro, São Paulo e Brasília, e com 30 minutos de duração aos sábados com ancoragem intercalada entre o Rio de Janeiro e Brasília.

No exercício, foram **313** edições em que a redação do Rio de Janeiro contribuiu com a média de 16 minutos diários, entre reportagens gerais, esportivas, internacionais, entrevistas ao vivo no estúdio e notas cobertas. O que significa que a redação do Rio produziu aproximadamente 5.054 minutos de conteúdo jornalístico para o telejornal da noite.

Ao todo, a redação do núcleo de atualidades do jornalismo produziu aproximadamente 14.400 minutos de conteúdo para exibição, equivalentes a média mensal de 20 horas, utilizando de segunda a sexta, 10 turnos de equipamentos de gravação de externa, sendo cinco equipes pela manhã, quatro à tarde e uma à noite, além de 3 turnos aos sábados e domingos.

Além destas equipes, a redação de esporte utiliza 2 equipes por dia, em horário variável, de segunda a sexta.

Temos, ainda, mais um turno de externa, para as entradas ao vivo da rua, atendendo aos telejornais Repórter Brasil Manhã e Repórter Rio. De acordo com a demanda, é possível contarmos ainda com dois turnos de vivo, um matinal e outro à noite, para atender o Repórter Brasil.

No Maranhão, a equipe de jornalismo realizou **261** telejornais **Maranhão Notícias** e 1.130 reportagens externas, além da geração de 380 matérias para o jornal Repórter Brasil.

#### 1.1.4 Coberturas / Eventos Especiais

Este macroprocesso envolve a produção, integral ou parcial, sob a orientação técnica e editorial da EBC, por meio das Diretorias de Jornalismo e/ou Produção, dependendo da natureza da cobertura, de coberturas pontuais e eventos especiais.

As metas (horas/ano de cada Cobertura/Evento Especial) foram estabelecidas estimando o tempo de grade de cada e também a participação efetiva da ACERP em seu desenvolvimento.

Como existiam, na data de assinatura do Aditivo com o estabelecimento das metas, decisões que estavam em aberto, a ACERP se comprometeu na colaboração de outras coberturas, a serem formalizadas através de acordos bilaterais entre as Diretorias Executivas da ACERP e EBC, e caso a TV Brasil reduzisse o nº de coberturas ou de tempo das mesmas levou à necessidade de revisão das metas estabelecidas originalmente.

MACRO-PROCESSO	TIPO		INDICADORES	Peso	Meta Hs/ano	Realizado T.A. 9	Meta T.A. 9	% Ating.	Nota	Pontos
1. PRODUÇÃO DE CONTEÚDO	1.1 AUDIOVISUAIS	Coberturas / Eventos Especiais	<b>Cobertura/Eventos Especiais</b>	1	<b>58</b>	<b>58</b>	<b>58</b>	<b>100,2%</b>	<b>10</b>	<b>10</b>
			Carnaval 2012		8	8,3	8	104,1%	<b>10</b>	<b>10</b>
			Copa SP Júnior		36	36,3	36	100,8%	<b>10</b>	<b>10</b>
			Desfile Militar de 7 de setembro		3	3,3	3	110,0%	<b>10</b>	<b>10</b>
			Eleições		1	0,5	1	50,0%	<b>5</b>	<b>5</b>
			Paraolimpíadas 2012		2	1,5	2	75,0%	<b>7</b>	<b>7</b>
			Rio + 20		8	8,2	8	102,5%	<b>10</b>	<b>10</b>

#### Eleições

Foram quatro programas regulares da grade e dois eventuais - um no domingo da eleição municipal - 7 de outubro, e o outro, no domingo 28, dia do segundo turno da eleição de prefeito. O Jornalismo da ACERP cobriu a votação ao longo do dia e, à noite, acompanhou a marcha da apuração, e a festa dos eleitos. No primeiro turno, foram 8 flashes ao longo da manhã e da tarde, e 1 entrada ao vivo à noite, num total de 18', mais 3 participações do estúdio aqui do Rio com convidados, totalizando mais 10', o que representa 28' de produção de conteúdo no domingo para a TV Brasil. No domingo 28, foram apenas 3 flashes - num total de mais 04'30.

Portanto, com a cobertura eleitoral nos dois domingos, a ACERP contribuiu com mais 32'30 de produção de conteúdo audiovisual.

Vale ressaltar que as edições do Reporter Rio nos dias 8 e 29 de outubro, foram especiais e transmitidas para a rede pública de televisão.

### **Desfile 7 de Setembro**

A TV Brasil fez a transmissão ao vivo do desfile militar de Brasília, do Rio e de São Paulo, e o Rio teve vários flashes ao vivo durante a transmissão para mostrar o desfile na Presidente Vargas. Ao todo, foram exibidos 15 minutos de flashes durante a transmissão.

O Rio participou como praça de apoio. A transmissão principal, que durou quase 3 horas, foi ancorada em Brasília e as praças do Rio e de São Paulo entraram ao longo da transmissão como apoio, com repórter ao vivo narrando os fatos da hora.

### **Rio + 20**

A equipe de jornalismo do Rio de Janeiro teve um papel decisivo na cobertura da Rio+20 produzindo ao longo do mês de junho, 317 retrancas de temas relacionados ao evento para os telejornais. O próprio telejornal local Repórter Rio, que teve 21 edições em junho, 10 destas edições, do dia 11 ao dia 22, foram retransmitidas para a Rede com o nome "Repórter Rio+20", num total de 3h20' de produção de conteúdo jornalístico no período. Ao todo, o Repórter Rio produziu 6h40' de conteúdo audiovisual.

O Jornal Visual também participou da semana decisiva da Rio+20 com a produção de reportagens especiais em LIBRAS, totalizando 25 minutos de conteúdo voltado para o público deficiente no período sobre os temas de acessibilidade e inclusão social da Rio+20.

Além disso, na semana da cobertura, foram produzidos, ainda, 92 flashes ao longo da programação, entre entradas ao vivo e/ou pré-gravados, num total de mais 2h de conteúdo.

### **Cobertura Carnaval**

O telejornal Repórter Rio, em fevereiro teve quatro edições especiais durante o carnaval, exibidas para toda a rede, na sexta-feira 17, sábado 18, segunda 20 e terça 21. A reportagem produziu, aproximadamente, 4 horas de cobertura carnavalesca para este telejornal.

A cobertura feita pelo jornalismo da ACERP para o Repórter Brasil Manhã totalizou 1 hora e 10 minutos de conteúdo e para o Repórter Brasil Noite foi de 1 hora e 46 minutos.

As duas edições de sábado do Repórter Brasil - 4 e 18 de fevereiro - foram produzidas e ancoradas integralmente pelo Rio, dentro do rodízio habitual feito com o jornalismo da EBC de Brasília.

Além disso, a cobertura do carnaval demandou um volume extra de produção para atender aos flashes combinados com a programação, dos dias 17 a 21, o que representou mais 1h30 de produção em forma de flashes de 1'30 a 3', ao longo do

período de carnaval, incluindo o domingo, dia 19, quando normalmente não há jornalismo de atualidade.

### Copa São Paulo de Futebol Jr

A partir de 3 de janeiro, a TV Brasil transmitiu a 43ª Copa São Paulo de Futebol Júnior, popularmente conhecida como Copinha. Até o dia 25, aniversário da cidade de São Paulo, 92 equipes se enfrentaram na disputa pela principal competição sub-18 do país.

O torneio, organizado pela Federação Paulista de Futebol (FPF), é realizado desde 1969 e já revelou grandes craques do futebol brasileiro: Toninho Cerezo, Casagrande, Falcão, Rogério Ceni, Cafú e Raí.

#### 1.1.5 Apoio às Produções - RJ

Este macroprocesso envolve atividades transversais às produções que envolvem diversas áreas e Diretorias da EBC. A atividade, do ponto de vista artístico responde à Diretoria Geral da EBC.

As metas foram estabelecidas considerando o número de horas de prestação de serviço vinculadas à respectiva natureza, na praça do Rio de Janeiro.

MACRO-PROCESSO	TIPO		INDICADORES	Peso	Meta Hs/ano	Realizado T.A. 9	Meta T.A. 9	% Ating.	Nota	Pontos
1. PRODUÇÃO DE CONTEÚDO	1.1 AUDIOVISUAIS	Apoio às produções - RJ	Apoio às produções - RJ	1	127.440	75.420	74.340	101,5%	10	10
			Figurino / Maquiagem / Cabeleireiro		45.360	26.460	26.460	100,0%	10	10
			Videografia / Produção Gráfica	1	30.240	18.360	17.640	104,1%	10	10
			Montagem cênica		47.520	28.260	27.720	101,9%	10	10
			Cenografia / Produção de Arte		4.320	2.340	2.520	92,9%	9	9

A GEPAR – Gerência de Criação e Produção de Arte possui dois núcleos de atividades: o NUVIP – Núcleo de Videografismo e Produção Gráfica, responsável pelo videografismo, produção gráfica, edição e produção musical e o NUPAR – Núcleo de Cenografia e Produção de Arte, responsável pelas atividades de cenografia, figurino, guarda roupa, camarim, maquiagem, cabeleireiro, lavanderia e costura.

Em dezembro o NUPAR foi transferido para a Gerência de Operações.

Foram realizados **24.854** atendimentos durante o exercício. Dos 1.260 atendimentos do núcleo de videografismo e produção gráfica, 731 foram atividades de videografismo e 529 de produção gráfica. Dos 23.594 atendimentos do núcleo de cenografia e produção de arte, 56 foram de cenografia, 12.670 de figurino/guarda-roupa/costura/camarim, 5.000 maquiagem, 3.376 cabeleireiro e 2.492 de lavanderia.

#### 1.1.6 Apoio às Produções - MA

Este macroprocesso envolve atividades transversais às produções que envolvem diversas áreas e Diretorias da EBC. A atividade, do ponto de vista artístico responde à Diretoria Geral da EBC.

As metas foram estabelecidas considerando o número de horas de prestação de serviço vinculadas à respectiva natureza, na praça de São Luís.



MACRO-PROCESSO	TIPO		INDICADORES	Peso	Meta Hs/ano	Realizado T.A. 9	Meta T.A. 9	% Ating.	Nota	Pontos
1. PRODUÇÃO DE CONTEÚDO	1.1 AUDIOVISUAIS	Apoio às Produções - MA	Apoio às produções – MA	1	25.920	16.020	15.120	106,0%	10	10
			Figurino / Maquiagem / Cabeleireiro	1	6.480	3.780	3.780	100,0%	10	10
			Videografia / Produção Gráfica		10.800	6.300	6.300	100,0%	10	10
			Montagem cênica		8.640	5.940	5.040	117,9%	10	10

### 1.1.7 Apoio às Produções - SP

Este macroprocesso envolve atividades transversais às produções que envolvem diversas áreas e Diretorias da EBC. A atividade, do ponto de vista artístico responde à Diretoria Geral da EBC.

As metas foram estabelecidas considerando o número de horas de prestação de serviço vinculadas à respectiva natureza, na praça de São Paulo.

MACRO-PROCESSO	TIPO		INDICADORES	Peso	Meta Hs/ano	Realizado T.A. 9	Meta T.A. 9	% Ating.	Nota	Pontos
1. PRODUÇÃO DE CONTEÚDO	1.1 AUDIOVISUAIS	Apoio às Produções - SP	Apoio às produções – SP	1	6.480	5.040	5.400	93,3%	9	9
			Serviços de auxiliar cenografia	1	2.160	1.800	1.800	100,0%	10	10
			Maquiagem		4.320	3.240	3.600	90,0%	9	9

## 1.2 Áudio

### 1.2.1 Produção e Programação para a Rádio MEC FM

Este macroprocesso envolve a produção, integral ou parcial, sob a orientação técnica e editorial da EBC, por meio da Diretoria Geral / Superintendência de Rádio, de programas que compõem a programação da Rádio MEC FM.

A meta foi estabelecida pelo número total de horas de programação veiculada anualmente.

MACRO-PROCESSO	TIPO		INDICADORES	Peso	Meta Hs/ano	Realizado T.A. 9	Meta T.A. 9	% Ating.	Nota	Pontos
1. PRODUÇÃO DE CONTEÚDO	1.2 ÁUDIO	Produção e Programação para a Rádio MEC FM	Produção /Programação MEC FM	1	8.760	5.136	5.110	100,5%	10	10
			Produção de programas	1	8.760	5.136	5.110	100,5%	10	10
			Co-Produção de programas							
			Produção de Terceiros							
Especiais										

A série de programas sobre a vida e carreira do pianista brasileiro Nelson Freire encerrou no mês de dezembro. A cada programa gravações exclusivas pertencentes ao acervo pessoal do pianista e o seu depoimento. Domingo a partir das 12 horas.

A partir do final de dezembro de 2011 até maio de 2012, entraram no ar as transmissões da temporada do Metropolitan Opera House de Nova Iorque – USA, em parceria com a Rádio Cultura FM de São Paulo.

A partir de agosto, entrou no ar a propaganda política gratuita ocasionando a redução no tempo dos programas Áurea Música e Grandes Clássicos.

Em 17 de agosto, foi ao ar **Quinteto Villa-Lobos**, primeiro de uma série de oito programas em comemoração aos 50 anos do conjunto.

Entrou na grade, no dia 12 de agosto, a nova série **Pianeiros e Pioneiros** onde a pianista Clara Sverner faz comentários sobre as influências da música europeia na música brasileira, no final do século 19 e começo do século 20.

Foram realizados, em julho, 2 programas Sala de Concerto Especial, um com o grupo vocal alemão Volkzeit e outro com a Orquestra polonesa Capella Bydgotiensis sob a regência do maestro brasileiro José Maria Florêncio, ambos transmitidos ao vivo, no estúdio sinfônico da rádio.

A partir de 13 de maio, em parceria com a Orquestra Sinfônica Brasileira, o programa Rádio OSB, passou a compor a grade da MEC FM, indo ao ar aos domingos a partir das 16 horas.

Em 12 de maio, o programa Concertos OSESP, entrou na grade de programação da MEC FM, através da parceria com a Rádio Cultura FM/SP.

O programa Ciclo Musical estreou em 15 de abril, nova série homenageando Turíbio Santos.

#### **PARCERIAS COM RÁDIOS PÚBLICAS**

Mantida a parceria Ponte Aérea com a Rádio Cultura FM/SP. Através desta parceria a MEC FM envia a série de programas Tempos Modernos e, em contrapartida, transmite os programas Supertônica, produzidos pela Cultura FM. Com a estreia do programa Concertos OSESP na grade a partir de 12 de maio, a Cultura FM passou a nos enviar, também, o programa O que há de novo?.

Para Rádio Inconfidência/MG enviamos o programa Bossamoderna.

As Rádios Deutsche Welle e Nederland contribuem com uma hora de programação semanal cada.

A Rádio Nacional AM de Brasília recebe o programa Blim-Blem-Blom.

A Rádio Universidade Federal de Sergipe recebe os programas Música Clássica no Brasil, Música Antiga e Sala de Concerto, que são transmitidos pela FM da universidade.

#### **PARCERIAS E COLABORAÇÕES**

A MEC FM manteve as parcerias com a Orquestra Sinfônica Brasileira e a Petrobras Sinfônica, além das produtoras de música clássica da cidade: Sala Cecília Meireles, Centro de Artes da UFF, Música no Museu, Música nas Igrejas e VivaMúsica. Em contrapartida, esses parceiros incluem a logomarca da emissora no material de divulgação, além de disponibilizar ingressos para promoções com os ouvintes da rádio, através de sorteios durante a programação.

## 1.2.2 Produção e Programação para a Rádio MEC AM

Este macroprocesso envolve a produção, integral ou parcial, sob a orientação técnica e editorial da EBC, por meio da Diretoria Geral / Superintendência de Rádio, de programas que compõem a programação da Rádio MEC AM.

A meta foi estabelecida pelo número total de horas de programação veiculada anualmente.

MACRO-PROCESSO	TIPO		INDICADORES	Peso	Meta Hs/ano	Realizado T.A. 9	Meta T.A. 9	% Ating.	Nota	Pontos
1. PRODUÇÃO DE CONTEÚDO	1.2 ÁUDIO	Programação e Produção para a Rádio MEC AM	Produção /Programação MEC AM	1	8.760	5.136	5.110	100,5%	10	10
			Produção de programas	1	8.760	5.136	5.110	100,5%	10	10
			Co-Produção de programas							
			Produção de Terceiros							
Especiais										

A grade de programação da MEC AM apresentou uma pequena mudança no 3º trimestre com a redução do tempo dos programas Desperta e Estação Cultura, devido à entrada da propaganda eleitoral gratuita.

Foram produzidos 3 rádio documentários sobre as Eleições 2012.

### Repaginação da Identidade Sonora das Emissoras

O trabalho de repaginação sonora das Rádios EBC começou na Rádio MEC AM, com o auxílio da Gerência de Música da EBC que reformulou sua identidade sonora, colocando no ar novos prefixos, assinaturas e vinhetas, visando a uma identidade sonora de acordo com o perfil de programação da emissora. As novas vinhetas ainda não foram ao ar.

### JORNALISMO

Foram transmitidos **678** programetes e séries produzidas no período, dentre os quais podemos destacar: **Tintas e Pincéis, Formas e Cores** e **Acorda Rio**.

Foram produzidos **4.488** noticiários para as rádios MEC AM e FM.

### INTERCÂMBIO DE PROGRAMAÇÃO

A parceria com rádios internacionais gerou um total de **1.040** matérias no exercício. As produções da Rádio MEC distribuídas para outras emissoras públicas (hora/produção) totalizaram 11 horas semanais enviadas para a Rádio Nacional de Brasília, Rádio Cultura de Amparo, Rádio Inconfidência (MG) e Rádio Senado.

Os programas distribuídos foram: **Bossamoderna (FM/AM); Ecos de uma Era; Expressão Literária; Momento de Jazz (FM/AM); Escutar e Pensar; Perguntar e Pensar.**

## PARCERIAS

Foram mantidas as parcerias com as instituições SESC/SENAC, RTS, UNIRIO, Escola de Gente, Criar Brasil, Sociedade Brasileira de Psicanálise/RJ, MultiRio, Secretaria Municipal de Educação, SESI, Casa de Ciência, Biblioteca Nacional, SOARMEC, e Consulados da Alemanha, Japão e França, e rádios França Internacional, Deutsche Welle, Nederland, Canadá, Cultura/SP, Universitária de Ouro Preto, Inconfidência, Cultura Amparo/SP, Rádio Nacional/RJ, Nacional AM e FM/BSB, Nacional Amazônia, Nacional do Alto Solimões, Rádio Senado, ARPUB (Associação das Rádios Públicas) e RadioWeb/MultiRio.

### 1.2.3 Coberturas / Eventos Especiais

Este macroprocesso envolve a produção, integral ou parcial, sob a orientação técnica e editorial da EBC, por meio da Diretoria Geral / Superintendência de Rádio, dependendo da natureza da cobertura, de coberturas pontuais e eventos especiais.

As metas (horas/ano de cada Cobertura/Evento Especial) foram estabelecidas estimando o tempo de prestação de serviço da ACERP em seu desenvolvimento, conforme tabela a seguir.

Como existiam, na data de assinatura do Aditivo com o estabelecimento das metas, decisões que estavam em aberto, a ACERP se comprometeu na colaboração de outras coberturas, a serem formalizadas através de acordos bilaterais entre as Diretorias Executivas da ACERP e EBC, e caso a Rádio MEC reduzisse o nº de coberturas ou de tempo das mesmas levou à necessidade de revisão das metas estabelecidas originalmente.

MACRO-PROCESSO	TIPO		INDICADORES	Peso	Meta Hs/ano	Realizado T.A. 9	Meta T.A. 9	% Ating.	Nota	Pontos
1. PRODUÇÃO DE CONTEÚDO	1.2 ÁUDIO	Coberturas / Eventos Especiais	<b>Cobertura/Eventos Especiais</b>	1	<b>23.472</b>	<b>23.092</b>	<b>23.472</b>	<b>98,4%</b>	<b>10</b>	<b>10</b>
			Feira Literária de Paraty - FLIP		360	360	360	100,0%	10	10
			Festival de Cinema de Paraty		24	0	24	0,0%	0	0
			Camaval 2012		540	540	540	100,0%	10	10
			Rio + 20	1	48	50	48	104,2%	10	10
			Eleições		180	180	180	100,0%	10	10
			Eventos Especiais		720	362	720	50,3%	5	5
			Coberturas Esportivas		21.600	21.600	21.600	100,0%	10	10

## IV Festival de Música das Rádios MEC e Nacional – Homenagem à Luiz Gonzaga

Premiação do IV festival de música das Rádios MEC e Nacional, no dia 7 de dezembro de 2012, na sede do Cordão da Bola Preta. Show com Marcelo Caldi, Zé Calixto e Trio Nordestino.

### Centenário Luiz Gonzaga – 7 a 15 de Dezembro

Programação Especial no dia 13/12 – Dia do centenário. A programação musical da MEC AM apresentou blocos de músicas de Luiz Gonzaga, durante todo o dia.

O programa Almanaque Carioca do dia 12/12 exibiu os melhores momentos da entrevista com o carnavalesco Paulo Barros, da Unidos da Tijuca, escola campeã de 2012 com o enredo sobre Luiz Gonzaga, no quadro "Os Bastidores do Samba".

O programa Ouvindo Música dos dias 12, 13 e 14/12 – fez a apresentação e análise de LPs de sucesso de Gonzagão.

O programa Maestros MPB do dia 7/12 destacou quem criou os arranjos de suas canções.

O programa Nossa Música foi em homenagem ao Rei do Baião.

O programa Rádio Maluca do dia 15/12, exibiu, ao vivo, o Especial 100 anos de Luiz Gonzaga, com a participação do Grupo Pastoril Céu na Terra.

## **Cobertura Especial do 1º e 2º turno das Eleições Municipais 2012**

### **1º turno**

De 7h às 17h, programação normal com a produção de 10 boletins com duração de 5 a 10 minutos cada, a cada hora cheia, a partir das 8h. Foram 5 entrevistas inéditas ao longo da programação e 10 matérias para os radiojornais do dia seguinte e Radioagência Nacional.

Durante a programação da MEC AM, também houve participação de emissoras parceiras e profissionais da Dijor e Surad, com flashes sobre as eleições em suas localidades. Foram enviados repórteres para Zona Sul, Zona Oeste, São Gonçalo/ Niterói, Guapimirim, TRE, além de acompanhar os votos dos três primeiros colocados nas pesquisas.

Das 17h às 21h, MEC AM e Nacional do RJ entraram em rede para o programa especial da apuração, com a participação da Cientista Política da UNIRIO, Clarisse Gurgel.

Ao longo de todo o processo eleitoral, MEC AM produziu 3 radiodocumentários, com 5 capítulos cada: 1 – Primeiras eleições com a Lei da Ficha Limpa; 2 – Primeiras eleições após a criação das UPPs; 3 – Funcionamento da Câmara dos Vereadores. Todas as produções foram reaproveitadas pelas emissoras com linha editorial comum e pela Radioagência Nacional.

OBS: As matérias foram produzidas pelos repórteres das rádios MEC AM e Nacional do Rio de Janeiro (produção conjunta). Portanto, o mesmo número vale para a Nacional do RJ.

### **2º turno:**

De 8h às 17h, programação normal com a produção de 37 (trinta e sete) boletins na programação, com participação de reportagem do RJ e de outras capitais brasileiras, acionando as emissoras parceiras.

Foram enviados repórteres para São Gonçalo/Niterói, Caxias, Nova Iguaçu, Petrópolis, Belford Roxo e TRE.

Entre 14:03 e 15 horas, a MEC AM entrou em rede com as demais emissoras de rádio da EBC para o Giro Nacional.

Das 17h às 20h, MEC AM e Nacional do RJ entraram em rede para o programa especial da apuração, com a participação da Cientista Política da Unirio, Clarisse Gurgel.

OBS: Profissionais envolvidos: 21 SURAD (incluindo os repórteres comuns e a âncoragem do Marcos Gomes à noite) e 8 Operações e Engenharia e 1 SUCOM (Arthur William). Os repórteres do RJ são comuns a todas as emissoras da cidade.

### **Mundial Universitário de Vôlei de Praia**

O repórter Wagner Gomes realizou a cobertura dos jogos do campeonato, em Maceió, de 13 a 16 de setembro, enviando matérias diárias para os programas: Repórter Rio, Redação Nacional, Bate Bola, Tarde Nacional e Show de Bola Nacional.

### **Jogos Paralímpicos**

O repórter Gabriel Campista realizou a cobertura dos jogos dos jogos, de 25 de agosto a 10 de setembro, enviando matérias diárias para os programas: Repórter Rio, Redação Nacional, Bate Bola, Tarde Nacional e Show de Bola Nacional.

### **90 anos do Rádio – 7 de setembro**

O evento, apresentado por Renana Lessa, da TV Brasil, e Cristiano Menezes, da Rádio Nacional, foi transmitido em rede, ao vivo, no feriado de 7 de setembro, direto do Aterro do Flamengo, pelos veículos EBC via TV, rádios e web, entre 12h30 e 14h, em cadeia com a TV Brasil e todas as rádios do Sistema EBC.

O programa especial contou a trajetória do rádio no País, com a participação de convidados que comentaram a evolução do veículo e suas diversas fases – desde a primeira transmissão em 1922, durante o Centenário da Independência, passando pela fundação da Rádio Sociedade, por Edgard Roquette-Pinto e Henrique Morize, em 1923, pela era de ouro do rádio, pelo advento da tevê até a chegada da era digital e à transmissão pela web.

### **30ª Bienal de Artes – 3 a 5 de setembro**

A jornalista Elisa Magalhães realizou a cobertura da abertura oficial do evento, no Parque Ibirapuera, São Paulo, com entrevistas e envio de reportagens para as rádios MEC.

Sob o título *A iminência das poéticas e curadoria* de Luis Pérez-Oramas, a mostra recebe 110 artistas neste ano, sendo 21 deles brasileiros.

## FLIP – Festa Literária Internacional de Paraty – 4 a 8 de julho

Para a cobertura do evento foi disponibilizada uma equipe de 12 pessoas.

Os programas Zoasom (5 de julho), Atualidades (6 de julho) e Rádio Maluca (7 de julho) foram transmitidos, ao vivo, de Paraty, além de 44 flashes / boletins para a MEC AM, Radioagência Nacional e demais emissoras EBC, 16 entradas, ao vivo, em programas da MEC AM, Nacional AM RJ e Nacional AM Brasília, e 56 posts para o facebook da MEC AM.

### Rio +20

Cobertura do evento no período de 11 a 23 de junho de 2012, totalizando cerca de 50 horas de programação. Foram realizados 16 programas, ao vivo, do Aterro do Flamengo ou do Riocentro, além da produção de 300 matérias (flashes ou reportagens).

Amazônia Brasileira – segunda a sexta – 18 a 23/06 – das 8 às 10 horas. Transmissão em rede MEC AM e Rádio Nacional da Amazônia. Foram ao ar, 5 programas totalizando 10 horas de programação, ao vivo do Aterro do Flamengo e Riocentro.

Rio + 20 em Revista – segunda a sexta – 18 a 23/06 – das 10 às 11 horas. Transmissão em rede MEC AM e Nacional RJ. Foram ao ar, 5 programas totalizando 5 horas de programação, ao vivo do Aterro do Flamengo.

Programa Atualidades - 15 a 23/06 – 11 às 12 horas. Foram ao ar, 6 programas totalizando 6 horas de programação com debates, direto do Aterro do Flamengo.

Foram produzidas cerca de 300 reportagens e entrevistas ao longo dos 12 dias da Rio + 20, além da produção de 25 spots neste mês.

Foi produzido, ainda, um rádio documentário que teve como tema o olhar das mulheres sobre a questão ambiental, divididos por temas a saber:

- Resgate do que foi a Rio 92 e da chamada década das grandes conferências da ONU que se seguiram. Falar do Planeta Fêmea e do olhar diferenciado trazido por mulheres do mundo todo no que ficou conhecido como Ecofeminismo.
- Economia Verde - o que é isso para os governos, para as empresas, para a sociedade organizada. Trazer prós e contras do atual modelo de produção.
- Governança - o que é isso? que concessões podem ser feitas em nome da governança que não sejam insustentáveis?
- A privatização dos recursos naturais - água, terra, fogo e ar
- Mudanças climáticas
- Uso da água
- Energia (produção e consumo atual no Brasil e no mundo e possibilidades de geração mais sustentáveis)

- Lixo e consumo - qual é a relação? Alternativas para destino e tratamento do lixo / reflexão sobre consumo
- Promessas da Rio 92, avanços e não-avanços
- Desafios e possibilidade de participação - antes, durante e depois da Rio +20.

### **Cobertura Carnaval**

Toda a equipe da MEC AM esteve envolvida na preparação de uma programação especial de 4 dias para o carnaval.

A cobertura pré-carnavalesca, realizada entre os dias 1 e 12 de fevereiro, teve início com a realização de 13 programas especiais, com 1 hora de duração cada, com carnavalescos das escolas de samba do Grupo Especial, e a cobertura dos blocos e ensaios técnicos na Marquês de Sapucaí.

Durante o período carnavalesco, entre os dias 13 e 26 de fevereiro, transmitiu, ao vivo, os desfiles das escolas de samba Mirins, do Grupo de Acesso e do Grupo Especial em cadeia com as emissoras da Rádio Nacional, além da apuração do Grupo Especial e de Acesso (Programa Almanaque Carioca Especial) e o Desfile das Campeãs.

### **Fórum Social Temático**

Fórum Social Temático / Porto Alegre – cobertura conjunta com outras rádios EBC e filiadas à ARPUB. Foi enviado 1 repórter para esta cobertura que aconteceu de 23 a 29 de janeiro de 2012.

### **NÚCLEO DE APOIO TÉCNICO**

O Núcleo de Apoio Técnico Operacional realizou 47 externas “ao vivo” e 81 masterizações para programas, acervo e discoteca.

### **TRANSMISSORES E OCORRÊNCIAS**

No exercício foram registradas 55 ocorrências na MEC AM e 3 na MEC FM.

As metas (horas/ano de cada Cobertura / Evento Especial) foram estabelecidas estimando o tempo de prestação de serviço da ACERP em seu desenvolvimento, conforme tabela a seguir.

### **DISCOTECA**

A Discoteca realizou um total de **1.067** empréstimos de mídias. No exercício, foram recebidas **243** novas mídias.

### **PESQUISA**

O setor realizou **4.939** pesquisas para a produção das agendas mensais, setores internos e público externo, e incorporou **1.489** periódicos para a seleção de artigos do arquivo de história da Rádio.



O setor deu continuidade à catalogação e ao arquivamento de revistas e publicações avulsas recebidas, além da reorganização geral no setor.

## **ACERVO**

O setor atendeu a **61** pesquisas - externas e internas, controlou a retirada/devolução/saída de **176** programas e recepcionou **5.228** programas/programetes em MP3 salvos em HD externo via AudioVault, além da recepção de **269** chamadas também em MP3 salvas em HD externo.

A identificação e seleção de gravações em fitas rolo recebidas da GEDOC gerou, no exercício, a audição de **471** fitas, das quais 461 foram descartadas devido à irrelevância de seu conteúdo para integrar o acervo.

No início do 1º trimestre, a equipe do Acervo interrompeu a atividade de gravação de programas em MP3 e de CD's e passou a realizar o backup de todos os programas salvos em CD's "printáveis". No exercício foram gravados **12.235** programas. Esses CD's se referem aos programas veiculados pela AM e pela FM desde 2005 e deverão ser arquivados em DVD para garantir uma maior segurança.

## **MÍDIAS INSTITUCIONAIS E COMERCIAIS**

As Rádios MEC AM e FM veicularam **935** mídias institucionais, sendo 394 da Rádio MEC AM e 541 da MEC FM.

## **PROJETO DE PRESERVAÇÃO E CATALOGAÇÃO DO ACERVO FONOGRAFICO DA RÁDIO MEC**

Do início efetivo do projeto, em março de 2010, até o final do 2º trimestre de 2012, foram cadastrados 22.783 programas e 375 séries, além da troca de 10.527 embalagens.

Ao longo do mês de julho foi finalizada a formatação das informações para composição do catálogo impresso referente ao projeto Catalogação e Higienização do Acervo da Rádio MEC.

Em agosto foi dado início à troca de embalagens que não foram contempladas pelo projeto. As embalagens foram fornecidas pela EBC. Foram trocadas no exercício, 1.335 embalagens.

## **CENTRAL DE ATENDIMENTO AO OUVINTE**

A Central de Atendimento ao Ouvinte - CAO recebeu 65 visitantes e atendeu 10.574 ouvintes durante o exercício, dos quais 6.498 da AM e 4.076 da FM. Os contatos são telefônicos, presenciais, e-mails e cartas. O motivo principal dos contatos é para participação em programas e promoções.

Os 2 programas mais contatados da MEC AM foram Rádio Maluca e Ao Vivo Entre Amigos. Na MEC FM, os mais procurados foram Sala de Concerto e Grandes Clássicos.

## **COMUNICAÇÃO INTERNA E MARKETING**

O setor de Comunicação Interna acompanhou o site da Rádio MEC, enviando diariamente, atualizações de conteúdo ao Núcleo de Multimídia, publicando clippings com assuntos referentes à Rádio MEC e de interesse institucional e/ou funcional e realizou o Jornal Mural. Divulgou novos programas, coberturas especiais, semanas temáticas e a programação semanal das rádios além de ter redigido e enviado notas e releases sobre a programação das rádios MEC AM e FM. Produziu, ainda, cartazes de divulgação de atrações dos programas.

## **NÚCLEO DE ESPORTES**

Os funcionários da ACERP lotados no Núcleo de Esportes, com sede na Rádio Nacional do Rio de Janeiro mantiveram a média de 30 horas semanais de trabalho.

**Total de horas de transmissões de jornadas esportivas (narração de futebol): 530 horas**

Quarta e Quinta: 21:00 às 00:00

Sábado: 16:00 às 19:00

Domingo: 17:00 às 20:00

### **PROGRAMAÇÃO ESPORTIVA DA GRADE**

**Bate Bola Nacional** - Segunda à Sexta: 12:20 às 13:00 = **180 horas**

**No Mundo da Bola** - Segunda à Sexta: 23:30 às 00:00 = **132 horas**

**Participações com um flash, de segunda a sexta-feira, nos programas:**

Repórter Rio – 06h às 08h

Alo Rio – 08h às 11h

Alo Deise – 11h às 12

Painel Nacional – 16h às 18h40

**Total no Exercício: 842 Horas**

### **COBERTURAS ESPECIAIS**

**Cobertura do evento SoccerEx, no Forte Copacabana – 26 à 28/11**

**Cobertura Especial da Copa das Confederações – 28/11 à 1/12**

Cobertura do evento oficial da FIFA, direto de São Paulo, com transmissão em rede, do sorteio dos grupos da Copa das Confederações, no dia 1 de dezembro, com Gabriel Campista – das 10:00 às 12:00 hs.

## 1.3 WEB

### 1.3.1 Produção Multimídia

MACRO-PROCESSO	TIPO	INDICADORES	Peso	Meta Hs/ano	Realizado T.A. 9	Meta T.A. 9	% Ating.	Nota	Pontos
1. PRODUÇÃO DE CONTEÚDO	1.3 WEB	<b>Produção Multimídia</b>	<b>1</b>	<b>4.800</b>	<b>2.600</b>	<b>2.800</b>	<b>92,9%</b>	<b>9</b>	<b>9</b>
		Produção e Edição de Conteúdo Multimídia	1	2.400	1.400	1.400	100,0%	10	10
		Coberturas Multimídia Especiais	1	2.400	1.200	1.400	85,7%	9	9

#### 1.3.1.1 Produção e edição de conteúdo multimídia

Este macroprocesso envolve a produção e edição de conteúdos multimídia para sites e perfis da EBC em mídias sociais em coberturas de eventos de interesse dos veículos públicos da EBC, incluindo vídeos, áudios, textos, infográficos, boletins e conteúdos interativos sob orientação da Diretoria Geral/Superintendência de Comunicação Multimídia.

A meta foi estabelecida considerando o número de horas de prestação de serviços vinculadas à respectiva natureza, considerando o período de 12 meses.

#### 1.3.1.2 Coberturas multimídia especiais

Este macroprocesso envolve a produção, integral ou parcial, sob a orientação técnica e editorial da EBC, por meio da Diretoria Geral / Superintendência de Comunicação Multimídia, dependendo da natureza da cobertura, de coberturas pontuais e eventos especiais.

A meta foi estabelecida considerando o número de horas de prestação de serviços vinculadas à respectiva natureza, considerando o período de 12 meses.

## 2 DISTRIBUIÇÃO DE CONTEÚDO

### 2.1 Radiodifusão Audiovisual

#### 2.1.1 RJ

Este macroprocesso envolve a operação da outorga do canal 2, no Rio de Janeiro, sob a orientação técnica da EBC, por meio da Diretoria Geral, para transmissão 24 horas por dia da programação da TV Brasil, independentemente da forma de aquisição do conteúdo, como por exemplo: produção, coprodução, licenciamento, etc.

MACRO-PROCESSO	TIPO		INDICADORES	Peso	Meta Hs/ano	Realizado T.A. 9	Meta T.A. 9	% Ating.	Nota	Pontos
2. DISTRIBUIÇÃO DE CONTEÚDO	Radiodifusão audiovisual	RJ	<b>Radiodifusão audiovisual – RJ</b>	2	8.760	5.136	5.110	100,5%	10	20
			Planejamento da Programação	2	8.760	5.136	5.110	100,5%	10	20
			Pós-Produção de programas							
			Transmissão de programas de TV							
			Gerência de Programação							
			Núcleo de Exibição							
			Operação de Controle Mestre							
			Supervisão de Transmissão e Sumaré							
			Telecomunicações							
			Engenharia							
Controle Mestre Técnico										

Programa	1º Tri	2º Tri	3º Tri	4º Tri	Total 2012
3 x 1	13:00	13:00	12:30	13:00	51:30
A Grande Música	39:00	36:00	25:00	13:00	113:00
A Santa Missa	12:45	13:00	14:00	13:00	52:45
Almanaque Brasil	12:00	11:30	9:30	0:00	33:00
Animania	12:30	10:30	10:00	16:30	49:30
Arte com Sérgio Britto	12:00	11:30	10:00	12:30	46:00
Caminhos da Reportagem	117:00	113:00	102:55	91:00	423:55
Comentário Geral	6:30	6:00	7:30	19:00	39:00
Cozinha Brasil	6:30	6:30	6:00	0:00	19:00
Cultura Ponto a Ponto	0:00	0:00	0:00	2:40	2:40
De La Pra Cá	18:30	18:00	17:00	11:30	65:00
EsporTVisão	31:30	36:45	38:55	26:00	133:10
Estúdio Móvel	32:30	32:30	35:00	62:30	162:30
Janela Janelinha	44:00	45:30	44:00	33:00	166:30
Jornal Visual	10:50	12:30	16:15	16:15	55:50
Mobilização Brasil	6:30	4:30	0:00	0:00	11:00
Musicograma	13:30	13:00	13:00	13:00	52:30
Observatório da Imprensa	25:00	25:55	24:30	18:30	93:55
Palavras de Vida	13:00	13:00	14:00	13:00	53:00
Paratodos	13:00	10:30	12:30	6:30	42:30
Programa Especial	13:30	11:30	12:45	9:45	47:30
Reencontro	9:45	9:45	9:45	9:45	39:00
Repórter Brasil Manhã (ACERP)	7:46	15:18	5:21	13:19	41:46
Repórter Brasil Noite (ACERP)	19:08	36:46	22:12	39:06	117:13
Repórter Rio	33:00	32:30	32:30	33:00	131:00
Salto para o Futuro	65:00	64:30	66:00	66:00	261:30
Segue o Som	24:30	26:00	26:15	26:00	102:45
Sem Censura	180:00	195:00	195:00	195:00	765:00
Stadium	26:00	26:00	25:00	13:00	90:00
Taxista Empreendedor	0:00	0:00	1:30	19:30	21:00
Um Menino Muito Maluquinho	77:30	66:00	39:00	39:30	222:00
<b>Diversos</b>					
Copa São Paulo de Futebol	36:15	0:00	0:00	0:00	36:15
Desfile Militar 7 de Setembro	0:00	0:00	3:15	0:00	3:15
Pronunciamento Dilma Rousseff	0:00	0:00	0:15	0:00	0:15
Eleições 2012	0:00	0:00	0:00	7:00	7:00
<b>Total Programação com envolvimento ACERP na produção</b>	<b>931:59</b>	<b>916:30</b>	<b>851:24</b>	<b>844:50</b>	<b>3551:44</b>
<b>Programação Complementar</b>					
Documentários, Especiais, RPTV, FRM, Programas Adquiridos	1158:40	1204:20	1280:25	1303:35	4947:00
Repórter Brasil Manhã	40:59	28:26	27:08	19:10	115:43
Repórter Brasil Noite	52:22	34:43	49:02	33:23	169:31
<b>Total Progr. Complementar</b>	<b>1252:01</b>	<b>1267:29</b>	<b>1356:35</b>	<b>1356:09</b>	<b>5232:15</b>
<b>Grade Programação TV Brasil</b>	<b>2184:00</b>	<b>2184:00</b>	<b>2208:00</b>	<b>2201:00</b>	<b>8784:00</b>

\* O total da programação com envolvimento da ACERP na produção representou no exercício 40,4% do total da programação veiculada.

## 2.1.2 MA

Este macroprocesso envolve a operação da outorga do canal 2, em São Luís, sob a orientação técnica da EBC, por meio da Diretoria Geral, para transmissão 24 horas por dia da programação da TV Brasil, independentemente da forma de aquisição do conteúdo, como por exemplo: produção, coprodução, licenciamento, etc.

MACRO-PROCESSO	TIPO		INDICADORES	Peso	Meta Hs/ano	Realizado T.A. 9	Meta T.A. 9	% Ating.	Nota	Pontos
2. DISTRIBUIÇÃO DE CONTEÚDO	Radiodifusão audiovisual	MA	Radiodifusão audiovisual – RJ	2	8.760	5.136	5.110	100,5%	10	20
			Coordenação de Programação	2	8.760	5.136	5.110	100,5%	10	20
			Operação de Controle Mestre							
			Supervisão de Transmissão							

## 2.1.3 SP

Este macroprocesso envolve a operação da outorga do canal 62, em São Paulo, sob a orientação técnica da EBC, por meio da Diretoria Geral.

A meta foi estabelecida considerando o número de horas de prestação de serviços vinculadas à respectiva natureza, na Praça de São Paulo, considerando o período de 12 meses.

MACRO-PROCESSO	TIPO		INDICADORES	Peso	Meta Hs/ano	Realizado T.A. 9	Meta T.A. 9	% Ating.	Nota	Pontos
2. DISTRIBUIÇÃO DE CONTEÚDO	Radiodifusão audiovisual	SP	Radiodifusão audiovisual – SP	2	8.640	8.100	7.200	112,5%	10	20
			Operação de Controle Mestre	2	8.640	8.100	7.200	112,5%	10	20

## 2.2 Radiodifusão Áudio

MACRO-PROCESSO	TIPO		INDICADORES	Peso	Meta Hs/ano	Realizado T.A. 9	Meta T.A. 9	% Ating.	Nota	Pontos
2. DISTRIBUIÇÃO DE CONTEÚDO	Radiodifusão áudio		Radiodifusão áudio	1	8.760	5.136	5.110	100,5%	10	10
			AM – RJ	1	8.760	5.136	5.110	100,5%	10	10
			FM – RJ							
		AM – DF	Transmissão (24 x 7)							

### 2.2.1 AM-RJ

Este macroprocesso envolve a operação da frequência 800 KHz, sob a orientação técnica da EBC, por meio da Diretoria Geral, para transmissão 24 horas por dia da programação da Rádio MEC AM.

<b>MEC AM</b>	<b>1º Tri</b>	<b>2º Tri</b>	<b>3º Tri</b>	<b>4º Tri</b>	<b>Total 2012</b>
Acorda Rio	5:25	5:25	5:25	5:30	21:45
Almanaque Carioca	167:55	170:05	170:05	172:47	680:52
Ao Vivo Entre Amigos	37:55	37:55	38:55	37:55	152:40
ARPUB – Conexão Brasil	11:40	32:30	20:00	33:00	97:10
Arte Revista	59:35	59:35	59:35	60:30	239:15
As Mais Pedidas	13:00	13:00	13:00	13:00	52:00
Atualidades	138:15	137:35	137:35	139:30	552:55
Baú Musical	28:00	39:00	36:00	39:00	142:00
Bossa Moderna	26:00	26:00	27:00	26:00	105:00
Clássicos com Arte	52:00	52:00	54:00	52:00	210:00
Contos no Rádio	19:30	19:30	20:30	20:00	79:30
Desperta	0:00	0:00	47:35	60:30	108:05
Ecos de uma Era	13:00	13:00	13:00	13:00	52:00
Especial Prêmio Roquette Pinto	13:00	13:00	13:00	13:00	52:00
Esporte em Foco	6:30	6:30	6:30	6:30	26:00
Estação Brincadeira	115:10	113:45	26:00	26:00	280:55
Estação Cultura	26:00	26:00	96:45	110:00	258:45
Expressão Literária	6:30	6:30	7:00	6:30	26:30
Foleviola	78:00	78:00	75:00	79:00	310:00
Formas e Cores	8:18	7:48	5:45	3:18	25:09
Kinoscope	26:00	26:00	26:00	26:00	104:00
Madrugada MEC	234:00	234:00	234:00	237:00	939:00
Maestros MPB	24:55	24:55	24:55	24:55	99:40
MEC Instrumental	26:00	26:00	27:00	27:00	106:00
Mec Notícias	59:45	59:35	57:05	60:30	236:55
Memória Viva	26:00	26:00	27:00	26:00	105:00
Momento de Jazz	39:00	39:00	39:00	40:00	157:00
Nossa América	24:55	24:55	24:55	25:50	100:35
Nossa Música	26:00	26:00	27:00	26:00	105:00
O Disco do Dia	0:00	0:00	12:30	14:18	26:48
O Som das Bandas	13:00	13:00	14:00	13:00	53:00
Observatório da Imprensa	5:25	5:25	2:55	5:30	19:15
Ouvindo Musica	39:00	39:00	39:30	39:30	157:00
Perg. Pensar	1:05	1:05	1:05	1:05	4:20
Planilha Musical	357:27	350:21	324:46	322:46	1355:20
Rádio em Debate	6:30	6:30	6:30	6:30	26:00
Rádio Maluca	13:00	13:00	13:00	13:00	52:00
Rádio Sociedade	171:30	162:30	160:00	159:30	653:30
Rádio Teatro Acervo	16:30	0:00	0:00	0:00	16:30
Roda de Choro	27:55	37:55	38:55	37:55	142:40
Sala de Música	26:00	26:00	27:00	26:00	105:00
Seresta Viva	26:00	26:00	26:00	26:00	104:00
Sesc Senac	1:31	1:31	1:19	1:31	5:52
Som Vocal	39:00	39:00	39:00	40:00	157:00
Tintas e Pincéis	8:24	22:45	21:30	19:45	72:24
Voz do Brasil	65:00	65:00	65:00	66:00	261:00
Vozes Brasileiras	26:00	26:00	15:00	0:00	67:00
Zoasom (R. Nacional)	10:25	5:25	5:25	5:25	26:40
Especial Carnaval 2012	18:00	0:00	0:00	0:00	18:00
Propaganda Político Eleitoral	0:00	0:00	35:00	0:00	35:00
<b>Total Hrs</b>	<b>2184:00</b>	<b>2184:00</b>	<b>2208:00</b>	<b>2208:00</b>	<b>8784:00</b>

## 2.2.2 FM-RJ

Este macroprocesso envolve a operação da frequência 98,9 Mhz, sob a orientação técnica da EBC, por meio da Diretoria Geral, para transmissão 24 horas por dia da programação da Rádio MEC FM.

MEC FM	1º Tri	2º Tri	3º Tri	4º Tri	Total 2012
A Grande Música	13:00	13:00	13:00	13:00	52:00
A Música Clássica no Brasil	13:00	13:00	14:00	13:00	53:00
Aurea Música	169:00	169:00	131:30	171:00	640:30
Blim Blem Blom	13:00	13:00	13:00	13:00	52:00
Bossa Moderna	13:00	13:00	14:00	13:00	53:00
Caderno de Música	6:30	6:30	4:15	6:45	24:00
Ciclo Musical	13:00	13:00	14:00	13:00	53:00
Clássicos do Ouvinte	26:00	23:45	22:45	22:45	97:30
Clássicos Madrugada	455:00	455:00	460:00	460:00	1830:00
Concerto das Américas	13:00	13:00	13:00	14:00	53:00
Concerto de Domingo	52:00	52:00	56:00	52:00	212:00
Concerto Deutsche Welle	18:00	26:00	17:00	25:45	78:45
Concerto Nederland	13:00	13:00	13:00	13:15	52:15
Concertos OSB	0:00	8:00	4:00	0:00	4:00
Concertos OSESP	0:00	15:45	21:30	22:45	44:15
Eletro Acústicas	6:15	6:30	6:30	6:30	25:30
Especiais MEC FM	13:00	13:00	13:00	13:00	52:00
Grandes Clássicos	475:25	469:04	435:49	468:19	1854:58
Harmonia	128:45	126:45	126:45	126:45	511:00
Ideias	6:30	6:30	6:30	6:36	26:06
Kinoscope	13:00	13:00	13:00	13:00	52:00
Manhã Mec	292:15	294:30	295:45	303:06	1183:21
MEC Instrumental	13:00	13:00	13:00	13:00	52:00
Mec Notícias	19:30	19:30	19:30	19:48	78:18
Momento de Jazz	43:00	52:00	52:00	53:00	191:00
Música Antiga	13:00	13:00	13:00	14:00	53:00
Música de Invenção	13:00	13:00	13:00	13:00	52:00
Música e Músicos do Brasil	26:00	17:00	13:00	13:00	78:00
Observatório da Imprensa	5:25	5:25	5:25	5:30	21:45
Opera Completa	26:00	26:00	28:00	26:00	106:00
Os Compositores	26:00	18:00	14:00	13:00	79:00
O que há de novo?	0:00	8:00	14:00	13:00	27:00
Pianeiros Pioneiros	0:00	0:00	4:30	0:00	4:30
Propaganda Político Eleitoral	0:00	0:00	9:00	0:00	9:00
Quinteto Villa-Lobos	0:00	0:00	6:30	6:30	13:00
Rádio em Debate	7:45	7:45	6:30	6:30	28:30
Rádio Mirabilis	6:15	6:30	9:00	13:00	34:30
Rádio OSB	0:00	0:00	11:55	12:50	24:45
Roda de Choro	11:55	11:55	25:21	25:21	74:32
Sala de Concerto	13:00	20:36	14:00	13:00	53:00
Sala de Música	13:00	13:00	31:00	13:00	70:00
Seleção Musical	13:00	13:00	13:00	13:00	52:00
Som de Letra	13:00	13:00	14:00	13:00	53:00
Som Infinito	13:00	13:00	13:00	13:00	52:00
Supertônica	13:00	13:00	13:00	13:00	52:00
TodoTango	8:00	0:00	27:00	26:00	69:00
Viva Música e Mundo dos Clássicos	3:00	0:00	65:00	66:00	137:00
Voz do Brasil	65:00	65:00	52:00	0:00	182:00
<b>Total Hrs</b>	<b>2184:00</b>	<b>2184:00</b>	<b>2208:00</b>	<b>2208:00</b>	<b>8784:00</b>
<b>Média Mensal Hrs</b>	<b>728:00</b>	<b>728:00</b>	<b>736:00</b>	<b>736:00</b>	<b>732:00</b>

### 2.2.3 AM-DF

Este macroprocesso envolve a operação da frequência 800 KHz, sob a orientação técnica da EBC, por meio da Diretoria Geral, para retransmissão 24 horas por dia da programação da Rádio MEC AM, no DF, sendo uma repetidora da programação da Rádio MEC AM transmitida no Rio de Janeiro.

## 2.3 WEB

MACRO-PROCESSO	TIPO	INDICADORES	Peso	Meta Hs/ano	Realizado T.A. 9	Meta T.A. 9	% Ating.	Nota	Pontos
2. DISTRIBUIÇÃO DE CONTEÚDO	WEB	WEB	1	8.760	5.136	5.110	100,5%	10	10
		TV	1	8.760	5.136	5.110	100,5%	10	10
		MEC AM							
		MEC FM							
Transmissão (24 x 7)									

### 2.3.1 TV

Este macroprocesso envolve a operação de disponibilização da TV Brasil na WEB, sob orientação técnica da EBC para transmissão 24 horas por dia da programação da TV Brasil WEB.

### 2.3.2 MEC AM

Este macroprocesso envolve a operação de disponibilização da Rádio MEC AM na WEB, sob orientação técnica da EBC, por meio da Diretoria Geral, para transmissão 24 horas por dia da programação.

### 2.3.3 MEC FM

Este macroprocesso envolve a operação de disponibilização da Rádio MEC FM na WEB, sob orientação técnica da EBC, por meio da Diretoria Geral, para transmissão 24 horas por dia da programação.



### 3 OPERAÇÕES

Todas as metas desse Macroprocesso 3 – Operações foram baseadas na disponibilização pela ACERP, de horas por tipo de serviço.

3. OPERAÇÃO		OPERAÇÃO	1	624.420	391.320	388.545	100,7%	10	10	
3. OPERAÇÃO	Estúdios	RJ	Coordenação de Operação de TV	4.320	2.520	2.520	100,0%	10	10	
			Direção de imagens	10.800	6.840	6.300	108,6%	10	10	
			Edição de Imagem	180	180	105	171,4%	10	10	
			Operação de cabo	4.320	2.520	2.520	100,0%	10	10	
			Operação de áudio	23.760	13.680	13.860	98,7%	10	10	
			Operação de Câmera	19.440	11.520	11.340	101,6%	10	10	
			Operação de Caracteres	6.480	3.780	3.780	100,0%	10	10	
			Operação de Teleprompter	2.160	1.080	1.260	85,7%	9	9	
			Operação de vídeo	15.120	8.820	8.820	100,0%	10	10	
			Operação de VT	15.120	9.360	8.820	106,1%	10	10	
			Serviço de Assistência de Estúdio	2.160	1.260	1.260	100,0%	10	10	
			Serviço de Iluminação	32.400	18.540	18.900	98,1%	10	10	
			Serviços auxiliares de Câmera	2.160	1.260	1.260	100,0%	10	10	
			Supervisão de Operações	10.800	6.300	6.300	100,0%	10	10	
			MA	Direção de imagens	6.480	3.780	3.780	100,0%	10	10
		Operação de áudio		6.480	3.780	3.780	100,0%	10	10	
		Operação de Câmera		8.640	5.040	5.040	100,0%	10	10	
		Operação de Caracteres		2.160	1.260	1.260	100,0%	10	10	
		Operação de Teleprompter		6.480	3.780	3.780	100,0%	10	10	
		Operação de vídeo		2.160	1.260	1.260	100,0%	10	10	
		Operação de VT		17.280	10.080	10.080	100,0%	10	10	
		Serviço de Assistência de Estúdio		4.320	2.520	2.520	100,0%	10	10	
		Serviço de Iluminador		8.640	5.040	5.040	100,0%	10	10	
		Supervisão de Operações		4.320	2.520	2.520	100,0%	10	10	
		SP		Serviços de Assistência de Estúdio	2.160	2.160	1.800	120,0%	10	10
				Coordenação de Operação de TV	6.480	5.040	5.400	93,3%	9	9
				Direção de imagens	4.320	3.240	3.600	90,0%	9	9
				Serviço de Iluminação	2.160	1.800	1.800	100,0%	10	10
				Operação de cabo	2.160	1.800	1.800	100,0%	10	10
			Operação de áudio	4.320	3.240	3.600	90,0%	9	9	
	Operação de Microfones		2.160	2.160	1.800	120,0%	10	10		
	Operação de Teleprompter		2.160	1.800	1.800	100,0%	10	10		
	Operação de vídeo		4.320	2.340	3.600	65,0%	6	6		
	Repórter Cinematográfico		6.480	5.400	5.400	100,0%	10	10		
	Unidades Portáteis	RJ	Supervisão de Operações	4.320	2.340	3.600	65,0%	6	6	
			Operação de Sistemas	6.480	5.400	5.400	100,0%	10	10	
			Operação de cabo	8.640	5.040	5.040	100,0%	10	10	
			Operação de Câmera	28.080	16.200	16.380	98,9%	10	10	
			Serviços auxiliares de Câmera	23.760	14.040	13.860	101,3%	10	10	
		MA	Operação de Câmera	10.800	6.300	6.300	100,0%	10	10	
			Serviços auxiliares de Câmera	8.640	5.040	5.040	100,0%	10	10	
			Serviços auxiliares de Câmera	10.800	7.920	9.000	88,0%	9	9	
			SP	Operação de Câmera	10.800	11.520	9.000	128,0%	10	10
				Serviços de Auxiliar Técnico	4.320	2.340	2.520	92,9%	9	9
	Externas	RJ	Serviços Técnicos de Externas	23.760	13.860	13.860	100,0%	10	10	
			Supervisão Técnica	2.160	1.260	1.260	100,0%	10	10	
			Serviços de Auxiliar Técnico	2.160	1.260	1.260	100,0%	10	10	
		MA	Supervisão Técnica	2.160	1.260	1.260	100,0%	10	10	
			Operação de caracteres	4.320	2.340	2.520	92,9%	9	9	
				Operação de sonoplastia	21.600	12.780	12.600	101,4%	10	10
Edição	RJ	Operação de VT	6.480	3.780	3.780	100,0%	10	10		
		Serviços de edição	34.560	21.960	20.160	108,9%	10	10		
		Serviços de edição de imagens	4.320	2.520	2.520	100,0%	10	10		
		Serviços de edição de VT	4.320	2.520	2.520	100,0%	10	10		
		DF	Serviços de edição de VT	10.800	5.580	6.300	88,6%	9	9	
			Operação de sonoplastia	2.160	1.260	1.260	100,0%	10	10	
	MA	Serviços de edição de VT	19.440	11.340	11.340	100,0%	10	10		
		SP	Operação de Caracteres	2.160	1.980	1.800	110,0%	10	10	
			Operação de VT	2.160	3.060	1.800	170,0%	10	10	
			Serviços de Programação Visual	4.320	3.600	3.600	100,0%	10	10	
		Manutenção	TV – RJ	Serviços de edição de imagens	4.320	3.600	3.600	100,0%	10	10
				Serviço de supervisão técnica e elétricos	10.800	6.300	6.300	100,0%	10	10
Serviços de almoxarifado técnico	10.800			6.120	6.300	97,1%	10	10		
TV – SP	Serviço de supervisão técnica e elétricos		6.480	6.300	5.400	116,7%	10	10		
	Serviços de almoxarifado técnico		8.640	7.200	7.200	100,0%	10	10		
	RÁDIO		Serviço de supervisão técnica e manutenção	10.800	6.300	6.300	100,0%	10	10	
Apoio técnico e operacional	RJ	Serviços técnicos de manutenção de TV	34.560	20.700	20.160	102,7%	10	10		
	MA	Serviços técnicos de manutenção de TV	21.600	12.600	12.600	100,0%	10	10		

### 3.1 Estúdios

#### 3.1.1 RJ

Este macroprocesso envolve a operação dos estúdios do Rio de Janeiro, sob a orientação técnica da EBC, por meio da Diretoria Geral, para funcionamento destes, independentemente da natureza do conteúdo a ser produzido.

A ACERP disponibiliza o serviço constante nesta meta e caso a EBC, por conveniência, não venha a utilizá-lo, este segue sendo computado como execução da meta.

#### 3.1.2 MA

Este macroprocesso envolve a operação dos estúdios em São Luís, sob a orientação técnica da EBC, por meio da Diretoria Geral, para funcionamento destes, independentemente da natureza do conteúdo a ser produzido.

A ACERP disponibiliza o serviço constante nesta meta e caso a EBC, por conveniência, não venha a utilizá-lo, este segue sendo computado como execução da meta.

#### 3.1.3 SP

Este macroprocesso envolve a operação dos estúdios em São Paulo, sob a orientação técnica da EBC, por meio da Diretoria Geral, para funcionamento destes, independentemente da natureza do conteúdo a ser produzido.

A ACERP disponibiliza o serviço constante nesta meta e caso a EBC, por conveniência, não venha a utilizá-lo, este segue sendo computado como execução da meta.

### 3.2 Unidades Portáteis

#### 3.2.1 RJ

Este macroprocesso envolve a disponibilização de UP's no Rio de Janeiro, sob a orientação técnica da EBC, por meio da Diretoria Geral, independentemente da natureza do conteúdo a ser produzido.

A ACERP disponibiliza o serviço constante nesta meta e caso a EBC, por conveniência, não venha a utilizá-lo, este segue sendo computado como execução da meta.

### 3.2.2 MA

Este macroprocesso envolve a disponibilização de UP's em São Luís, sob a orientação técnica da EBC, por meio da Diretoria Geral, independentemente da natureza do conteúdo a ser produzido.

A ACERP disponibiliza o serviço constante nesta meta e caso a EBC, por conveniência, não venha a utilizá-lo, este segue sendo computado como execução da meta.

### 3.2.3 SP

Este macroprocesso envolve a disponibilização de UP's em São Paulo, sob a orientação técnica da EBC, por meio da Diretoria Geral, independentemente da natureza do conteúdo a ser produzido.

A ACERP disponibiliza o serviço constante nesta meta e caso a EBC, por conveniência, não venha a utilizá-lo, este segue sendo computado como execução da meta.

## 3.3 Externas

### 3.3.1 RJ

Este macroprocesso envolve a disponibilização de equipes para externas no Rio de Janeiro, sob a orientação técnica da EBC, por meio da Diretoria Geral, independentemente da natureza do conteúdo a ser produzido.

A ACERP disponibiliza o serviço constante nesta meta e caso a EBC, por conveniência, não venha a utilizá-lo, este segue sendo computado como execução da meta.

### 3.3.2 MA

Este macroprocesso envolve a disponibilização de equipes para externas em São Luís, sob a orientação técnica da EBC, por meio da Diretoria Geral, independentemente da natureza do conteúdo a ser produzido.

A ACERP disponibiliza o serviço constante nesta meta e caso a EBC, por conveniência, não venha a utilizá-lo, este segue sendo computado como execução da meta.

### 3.4 Edição

#### 3.4.1 RJ

Este macroprocesso envolve a prestação de serviços de edição no Rio de Janeiro, sob a orientação técnica da EBC, por meio da Diretoria Geral, independentemente da natureza do conteúdo a ser editado.

A ACERP disponibiliza o serviço constante nesta meta e caso a EBC, por conveniência, não venha a utilizá-lo, este segue sendo computado como execução da meta.

#### 3.4.2 DF

Este macroprocesso envolve a prestação de serviços de edição em Brasília, sob a orientação técnica da EBC, por meio da Diretoria Geral, independentemente da natureza do conteúdo a ser editado.

A ACERP disponibiliza o serviço constante nesta meta e caso a EBC, por conveniência, não venha a utilizá-lo, este segue sendo computado como execução da meta.

#### 3.4.3 MA

Este macroprocesso envolve a prestação de serviços de edição em São Luís, sob a orientação técnica da EBC, por meio da Diretoria Geral, independentemente da natureza do conteúdo a ser editado.

A ACERP disponibiliza o serviço constante nesta meta e caso a EBC, por conveniência, não venha a utilizá-lo, este segue sendo computado como execução da meta.

#### 3.4.4 SP

Este macroprocesso envolve a prestação de serviços de edição em São Paulo, sob a orientação técnica da EBC, por meio da Diretoria Geral, independentemente da natureza do conteúdo a ser editado.

A ACERP disponibiliza o serviço constante nesta meta e caso a EBC, por conveniência, não venha a utilizá-lo, este segue sendo computado como execução da meta.

### 3.5 Manutenção

Os Núcleos de Telecomunicações, Transmissão, Externas e Manutenção, e assessoramento técnico às emissoras geradoras ou retransmissoras de televisão educativa do país, desenvolveram as seguintes atividades durante o exercício:

- Elaboração de projetos de sistemas de televisão adequados à demanda da operação e, projetos complementares da estrutura existente (modificação nos sistemas de sinais de áudio e vídeo, instalação de sistemas de energia alternativa e adequações para recebimento de novos equipamentos);
- Modificação e adaptações nos sistemas irradiantes;
- Emissão e exame de laudos técnicos.

### 3.5.1 TV RJ

Este macroprocesso trata da manutenção e conservação dos equipamentos da União cedidos e dos próprios da EBC utilizados pelos colaboradores da ACERP, sob a orientação técnica da EBC, por meio da Diretoria Geral, no Rio de Janeiro.

O **Núcleo de Manutenção** realiza a manutenção e instalação de todos os equipamentos da emissora, envolvendo estúdios, ilhas de edição, controle mestre, sonorização, grupos geradores, etc.

Durante o exercício, foram realizadas manutenções preventivas e corretivas no parque de equipamentos eletrônicos, elétricos, na parte mecânica, e nos sistemas de áudio, vídeo e elétrico.

#### Projetos em Andamento

- Implantação do Sistema MAM;
- Instalação da nova Central Técnica e Controle de Exibição(Canal-2 e Rede);
- Desenvolvimento do projeto e layout técnico para montagem do Estúdio – 2.

#### Projetos Executados

- Instalação de outra mesa de áudio na Unidade Móvel para atender evento específico;
- Nova instalação da Sonorização - 3 / OFF;
- Montagem de novas Antenas Parabólicas de Recepção e Transmissão no terraço do 5º andar;
- Montagem da nova Unidade Móvel;
- Transferência da central técnica digital da TV Brasil local, do 1º para o 2º andar;
- Transferência das Sonorizações -1 e 2, para receber as novas instalações das Rádios MEC e Nacional, e Modificação nas instalações de áudio das Sonorizações -1 e 2, para melhoria do sistema;

- Desmontagem do antigo controle mestre da TV Escola e liberação da área para obras, a fim de receber as novas instalações das Rádios MEC e Nacional;
- Transferência da rede broadcasting existente, para nova rede broadcasting do MAM;
- Transferência de todas as ilhas de edição e equipamentos separados da Programação, do 2º para o 6º andar, como também nova instalação do sistema de distribuição de antena coletiva para assistir o sinal da TV Brasil, mais nova instalação de energia estabilizada;
- Instalação do novo UPLINK Digital da TV BRASIL no terraço;
- Participação na montagem do Rio Centro e cobertura da RIO + 20;
- Acompanhamento e colaboração na montagem do novo Sistema Técnico/Operacional da TV Escola.

○ **Núcleo de Transmissão** é responsável pelo Controle Mestre Técnico e da transmissão do Sumaré, verifica e opera o sistema, os sinais dos centros exibidores, os equipamentos de transmissão dos sinais da TV Brasil para o Rio de Janeiro (inclusive Mendanha). Realiza manutenção emergencial nos equipamentos, além de rotinas referentes ao fornecimento de energia elétrica (Light, gerador) e atende às solicitações das Rádios MEC AM e FM.

○ **Núcleo de Telecomunicações - NUTEL** é responsável pela reserva, avaliação da qualidade e controle de custos dos serviços de Telecomunicações, pela instalação e manutenção das facilidades de comunicação para atendimento dos programas nos estúdios (ao vivo e pré-gravado) e eventos externos, no atendimento às solicitações provenientes das produções, do jornalismo, da Rádio MEC e da TV Escola.

○ NUTEL realizou **1.605** atendimentos no exercício, sendo: **1.546** pedidos de canalização para reserva de tráfego de sinal de TV, sempre em atendimento às produções de programas, e **59** pedidos de reserva de facilidades para comunicação em eventos externos.

○ **Núcleo de Externas – NUEXT** é responsável pelas transmissões e gravações de eventos externos, utilizando as unidades móveis, envolvendo montagem de enlaces de micro-ondas e equipamentos técnicos e efetuando a manutenção corretiva e preventiva dos equipamentos utilizados nas unidades móveis.

No exercício, o NUEXT realizou coberturas especiais jornalísticas: Friburgo e enchentes em Campos e Sapucaia, em janeiro, com a unidade de UP-link (satélite) e a cobertura da queda do prédio da Av. 13 de Maio, no centro do Rio de Janeiro; Carnaval, com flashes ao vivo durante todo o período usando tanto o Up-link como a UMJ; enchente em Teresópolis, em abril, com a unidade de UP-link (satélite); dia do trabalho, em maio; cobertura do desabamento do prédio na Rua do Lavradio, como também matéria especial em Mangaratiba com a unidade de UP-Link; a Cobertura Especial do Evento RIO+20, do dia 11 ao dia 23 de junho, FLIP em Paraty, de 4 a 8

de julho, usando a unidade de UP-Link; da enchente em Araruama; coberturas especiais em Valença e Barra Mansa, também realizadas com a unidade de UP-Link; em Petrópolis; da chegada da Bandeira Olímpica; da Prefeitura de Guapimirim; a inauguração da UPP da Rocinha, a Parada de 7 de setembro, todas utilizando o UP Link e a UMJ, cobertura especial, no Aterro do Flamengo, no dia 7 de setembro, sobre os 90 anos de transmissão de Rádio no Brasil, ao vivo, utilizando a nova UMP (unidade móvel da produção) e UMJ. Em outubro, tivemos a cobertura especial jornalística das eleições Municipais no Estado do Rio de Janeiro feitas com UPLINK (satélite) e UMJ (micro ondas) no TRE; cobertura em Campos dos Goitacases realizada com a unidade de UPLINK (satélite); em novembro a cobertura especial sobre enchentes em Nova Friburgo para o jornalismo e também a gravação do programa *Época de Ouro*, com a Unidade Móvel de Produção. Em dezembro, a cobertura da Feira da Providência, com o UPLINK; cobertura Especial do falecimento de Oscar Niemeyer para o jornalismo, utilizando tanto o UPLINK, como a UMJ; gravação do Programa Especial da Rádio MEC no Bola Preta com a UMP, além da cobertura Especial do Reveillon para o jornalismo, utilizando o UPLINK.

O NUEXT realizou, ainda, as transmissões diárias, ao vivo, para os telejornais (manhã, tarde e noite), atendendo à demanda do Jornalismo, utilizando a UMJ (por micro-ondas) e a SNG (up-link-transmissão via satélite).

### **3.5.2 TV SP**

Este macroprocesso trata da manutenção e conservação dos equipamentos da União cedidos e dos próprios da EBC utilizados pelos colaboradores da ACERP, sob a orientação técnica da EBC, por meio da Diretoria Geral, em São Paulo.

### **3.5.3 RÁDIO**

Este macroprocesso trata da manutenção e conservação dos equipamentos da União cedidos e dos próprios da EBC utilizados pelos colaboradores da ACERP, sob a orientação técnica da EBC, por meio da Diretoria Geral.

## **3.6 Apoio Técnico e Operacional - TV**

### **3.6.1 RJ**

Trata da prestação de serviços de manutenção para a boa execução dos macroprocessos 1.1 e 2.1.1, na Praça do Rio de Janeiro, sob a orientação técnica da EBC, por meio da Diretoria Geral.

### **3.6.2 MA**

Trata da prestação de serviços de manutenção para a boa execução dos macroprocessos 1.1 e 2.1.2, na Praça do Maranhão, sob a orientação técnica da EBC, por meio da Diretoria Geral.

## 4 ACESSIBILIDADE

### 4.1 Audiodescrição

#### 4.1.1 RJ

Este macroprocesso envolve a transmissão de programação audiovisual com recursos que proporcionem a inclusão social de deficientes visuais, através da audiodescrição dos conteúdos audiovisuais, sob a orientação técnica da EBC, por meio da Superintendência de Programação.

A meta estipulada é de 3 horas por semana. Esta suplanta o mínimo de duas horas semanais determinado pela legislação vigente - Portaria nº 188 de 24 de março de 2010, do Ministério das Comunicações.

MACRO-PROCESSO	TIPO		INDICADORES	Peso	Meta Hs/ano	Realizado T.A. 9	Meta T.A. 9	% Ating.	Nota	Pontos
4. ACESSIBILIDADE	Audiodescrição	RJ	Transmissão de programação, com disponibilização de recursos de acessibilidade	1	156	112,5	91	123,6%	10	10

### 4.2 Legendagem Oculta

#### 4.2.1 RJ

Este macroprocesso envolve a transmissão de programação audiovisual com recursos que proporcionem a inclusão social de deficientes auditivos – surdos -, através da legendagem oculta (closed caption) dos conteúdos audiovisuais, sob a orientação técnica da EBC, por meio da Superintendência de Programação.

A meta estabelecida obedece a determinação legal - Portaria nº 310 de 27 de junho de 2006, do Ministério das Comunicações, que estipula:

Intervalo	Quantidade de horas (por faixa)	Faixas horárias
28/06/11 a 27/06/12	Mínimo de quatro horas	8:00 – 14:00 / 18:00 – 2:00
28/06/12 a 27/06/13	Mínimo de seis horas	6:00 – 14:00 / 18:00 – 2:00

#### Cálculo da meta:

$$\begin{aligned}
 1^{\circ} \text{ semestre de 2012: } & 8 \text{ horas por } 182 \text{ dias} & = 1.456 \text{ horas} \\
 2^{\circ} \text{ semestre de 2012: } & 12 \text{ horas por } 184 \text{ dias} & = 2.208 \text{ horas} \\
 \text{Total no ano} & & = \mathbf{3.664 \text{ horas}}
 \end{aligned}$$

A partir de 28 de junho de 2012 a carga horária diária passou de 8 para 12 horas diárias nos dois períodos estabelecidos pela legislação vigente.



Em 26 de setembro de 2012 iniciamos a produção de legenda oculta para a TV Brasil internamente, e no próprio exercício essa demanda passará a ser integralmente provida internamente pela própria ACERP. De segunda a sábado são 6 horas diárias de legendagem e 7 horas aos domingos, totalizando 43 horas semanais de closed caption para a TV Brasil.

A TV Brasil exibiu 4.329 horas de sua programação com o recurso de legendas ocultas, equivalente a 49,3% do total de horas exibidas nesse mesmo período.

MACRO-PROCESSO	TIPO		INDICADORES	Peso	Meta Hs/ano	Realizado T.A. 9	Meta T.A. 9	% Ating.	Nota	Pontos
4. ACESSIBILIDADE	Legendagem Oculta	RJ	Transmissão de programação, com disponibilização de recursos de acessibilidade	1	3.664	3.086,5	2.137	144,4%	10	10

Programação	1º Tri	2º Tri	3º Tri	4º Tri	Total 2012
3 a1	13:00	9:00	0:00	0:00	22:00
ABZ do Zivaldo	6:30	4:30	0:00	0:00	11:00
Almanaque	6:30	3:30	0:00	0:00	10:00
Animania	12:30	7:30	0:00	0:00	20:00
Arte com Sérgio Britto	6:30	2:30	0:00	0:00	9:00
Caminhos da Reportagem	25:00	18:00	0:00	0:00	43:00
Cara e Coroa	6:30	4:30	0:00	0:00	11:00
Carrapatos e Catapultas	3:15	2:15	0:00	0:00	5:30
Castelo Rá Tim Bum	38:30	26:00	0:00	0:00	64:30
Cine Ibermedia	2:00	0:00	0:00	0:00	2:00
Cocoricó	16:15	11:00	0:00	0:00	27:15
Comentário Geral	6:30	4:00	0:00	0:00	10:30
Conexão Roberto D'Ávila	12:00	9:00	0:00	0:00	21:00
Curta Criança	3:00	2:15	0:00	0:00	5:15
Curta TV	6:00	4:30	0:00	0:00	10:30
De Lá Pra Cá	6:30	4:00	0:00	0:00	10:30
Diverso	6:30	4:30	0:00	0:00	11:00
DOC TV	12:00	8:00	0:00	0:00	20:00
Especial Entre Livros	0:00	3:00	0:00	0:00	3:00
E a vozinha	6:00	4:00	0:00	0:00	10:00
Esportvisão	16:30	13:00	0:00	0:00	29:30
Inami	5:30	4:00	0:00	0:00	9:30
Janela, Janelinha	44:00	30:30	0:00	0:00	74:30
Meu Amigãozão	3:00	2:15	0:00	0:00	5:15
Mundo Perdido	6:30	3:00	0:00	0:00	9:30
Nova África	0:00	3:00	0:00	0:00	3:00
O Público na TV	5:50	3:30	0:00	0:00	9:20
Observatório da Imprensa	12:00	9:00	0:00	0:00	21:00
Oncotô	10:30	8:00	0:00	0:00	18:30
Papo de Mãe	13:00	9:00	0:00	0:00	22:00
Paratodos	13:00	8:00	0:00	0:00	21:00
Programa de Cinema	52:55	25:20	0:00	0:00	78:15
Repórter Brasil	118:30	81:00	0:00	0:00	199:30
Roda Viva	18:00	13:30	0:00	0:00	31:30
Samba na Gamboa	13:00	9:00	0:00	0:00	22:00
Ser Saudável	6:30	4:30	0:00	0:00	11:00
Tromba Trem	3:15	2:15	0:00	0:00	5:30
Turma do Pererê	86:30	61:00	0:00	0:00	147:30
Um Menino Muito Maluquinho	77:30	53:00	0:00	0:00	130:30
Um Par Quase Perfeito	0:00	1:30	0:00	0:00	1:30
Viola Minha Viola	16:15	11:15	0:00	0:00	27:30
Jornal Visual	10:40	12:30	16:15	11:00	50:25
Programa Especial	12:30	11:30	12:45	8:45	45:30
Programação s/ Detalhamento		246:20	1161:00	1052:00	2459:20
Produção p/ TV Brasil			31:00	538:00	569:00
<b>Total em Horas</b>	<b>740:25</b>	<b>757:55</b>	<b>1221:00</b>	<b>1609:45</b>	<b>4329:05</b>

## 5 ACERVO

### 5.1 Recuperação de Acervo

#### 5.1.1 Transcrição de Mídias Antigas – RJ

Transpor mídias antigas cujos arquivos estão em formato analógico para o formato digital, independente de qual mídia irá armazenar os conteúdos digitalizados.

Esta meta é controlada pela quantidade de horas digitalizadas pelo setor de acervo e sua execução observa as diretrizes técnicas ditadas pela EBC, através da Diretoria Geral/Gerência Executiva de Acervo e Conhecimento.

A equipe de preservação, recuperação e digitalização de acervo audiovisual e transcodificação de mídias, tem como missão avaliar, selecionar, recuperar, transcrever, catalogar e digitalizar o acervo audiovisual. O trabalho possibilita longa duração de vida aos materiais audiovisuais, atendendo às produções da casa.

Parte da equipe da GEDOC se dedica à recuperação e digitalização do acervo histórico, por meio da transposição do material construído ao longo dos anos, armazenado em suporte analógico, para mídias atuais.

Assim, foram recuperadas 294 mídias, sendo 113 U-MATIC, 154 BVH e 27 Betacam, representando cerca de 419 horas de material de arquivo digitalizado. Boa parte desse material foi recuperado por demanda das produções e seguindo os conceitos de importância histórica praticados pela GEDOC, dando prioridade a conteúdos sobre esporte, jornalismo, musicais, entrevistas e infantis.

O Ingest esteve paralisado durante boa parte do mês de julho o que impossibilitou uma digitalização mais ampla.

MACRO-PROCESSO	TIPO		INDICADORES	Peso	Meta Hs/ano	Realizado T.A. 9	Meta T.A. 9	% Ating.	Nota	Pontos
5.ACERVO	Recuperação de acervo	RJ	Transcrição de mídias antigas (U-Matic, BVH e Beta) para formato digital (horas)	1	360	211,8	210	100,9%	10	10

#### 5.1.2 Serviços de Pesquisa - SP

Este macroprocesso envolve a disponibilização de equipe para serviços de pesquisas em São Paulo, sob a orientação técnica da EBC, por meio da Diretoria Geral, independentemente da natureza do conteúdo a ser produzido.

Meta estabelecida considerando prestação de serviços durante 10 meses, a partir de 01 de março de 2012.

A ACERP se compromete em disponibilizar o serviço constante nesta meta e caso a EBC, por conveniência, não venha a utilizá-lo, este seguirá sendo computado como execução da meta.

MACRO-PROCESSO	TIPO		INDICADORES	Peso	Meta Hs/ano	Realizado T.A. 9	Meta T.A. 9	% Ating.	Nota	Pontos
5.ACERVO	Recuperação de acervo	SP	Serviços de Pesquisa	1	4.320	3.060	3.600	85,0%	8	8

## 6 TECNOLOGIA DIGITAL - TI

### 6.1 Apoio a Migração para Tecnologia Digital

#### 6.1.1 RJ

##### 6.1.1.1 Desenvolvimento de Sistemas

Desenvolvimento de sistemas para área de TIC ligada à engenharia de TV. A meta contempla as horas disponibilizadas anualmente de prestações de serviço, tais como: desenvolvimento, análise de sistemas, etc.

A meta foi estabelecida considerando o número de horas de prestação de serviços vinculadas à respectiva natureza, considerando o período de 12 meses.

MACRO-PROCESSO	TIPO		INDICADORES	Peso	Meta Hs/ano	Realizado T.A. 9	Meta T.A. 9	% Ating.	Nota	Pontos
6. TECNOLOGIA DIGITAL TI	Apoio à migração para a tecnologia digital	6.1.1 RJ	Desenvolvimento de Sistemas	1	7.200	4.200	4.200	100,0%	10	10

A ACERP desenvolveu um software denominado iAcervo, para apoiar a toda cadeia de produção das Televisões e Rádios da EBC, bem como as Associadas que optarem por utilizar o software. O iAcervo substituiu o SIGERA que foi descontinuado em dezembro de 2010.

O iAcervo foi desenvolvido em Plataforma Livre e serve como base de apoio a transição do processo analógico de produção para o processo digital de produção.

O sistema se integrará ao Media Asset Management-MAM, através de ferramentas como “webservices”, integrando os metadados dos produtos analógicos à cadeia de valor da produção digital.

As equipes lotadas na Gerência de Informática da ACERP, através de seus Núcleos tem prestados os seguintes serviços:

O *Núcleo de Desenvolvimento de Sistemas* está trabalhando em consonância com a Superintendência de Suporte da EBC, no desenvolvimento de softwares que complementarão as funcionalidades desenvolvidas no MAM, em apoio às demais gerências da EBC como a Gerência de Programação (Rádio e Televisão), Gerência de Acervo e Conhecimento e demais áreas da empresa, integrando as mesmas através do MAM.

Posição atual dos softwares:

Software	Produção	Manut. Pontuais	Manut. Evolutiva	Desenvolvimento	Suspensão	Área			Retomar
						ACERP	EBC	TV Escola	
iAcesso	X	X				X	X	X	
iServiços	X	X				X	X	X	X
iProtocolo	X	X				X	X	X	
iPonto	X					X	X	X	
iImpressão	X					X	X	X	
TOTVS	X	X				X			
Frota	X					X	X	X	
Trâmite Fitas		X			X		X		
Contatos Rádios	X	X					X		
iWeb	X	X				X	X	X	
Site ACERP				X		X			
Pauta	X				X		X		X
Roteiro On Line	X	X					X		
Contra Cheque	X	X				X			
Contatos Web	X	X					X	X	
Mobile TV Escola	X		X					X	
Mobile TV Brasil	X		X				X		
Mobile NBR	X		X				X		
iSollo	X	X					X		
iAcervo	X	X	X				X	X	
iContatos				X			X		
iTelefonia				X		X	X	X	
Roteiro MAM TV Escola				X				X	
iJurídico					X	X			X
iCustos					X	X	X	X	X
iProduções						X	X	X	X
Orçamento					X	X			X

A equipe de infraestrutura está trabalhando junto a Superintendência de Comunicação e Multimídia da EBC no que tange a unificação lógica das redes de Comunicação e Dados, bem como no acompanhamento da montagem dos novos CPDs (estrutura física e lógica - MAM) e seus maquinários.

### 6.1.1.2 Suporte a Sistemas Corporativos e Broadcasting

Sustentar a infraestrutura de TI (redes, servidores e storages) em que rodam sistemas corporativos, web e broadcast da EBC, incluindo telefonia. A meta contempla as horas disponibilizadas anualmente de prestações de serviço.

Dar suporte aos sistemas broadcast baseados em TI, tais como sistema de notícias, gerenciamento de ativos de mídia, sistema iAcervo e congêneres, utilizados nesta praça.

MACRO-PROCESSO	TIPO		INDICADORES	Peso	Meta Hs/ano	Realizado T.A. 9	Meta T.A. 9	% Ating.	Nota	Pontos
6. TECNOLOGIA DIGITAL TI	Apoio à migração para a tecnologia digital	6.1.1.2 RJ	Suporte a Sistemas Corporativos e Broadcasting	1	12.000	7.000	7.000	100,0%	10	10

### 6.1.1.3 Atendimentos da TI à usuários

Dar atendimento aos usuários do parque de computadores e demais hardwares e softwares, observando diretrizes da EBC, através da Diretoria Geral.

O *Núcleo de Suporte Técnico* é formado por duas áreas de trabalho muito importantes para a manutenção das atividades da tecnologia de informática na ACERP: infraestrutura e helpdesk.

A área de infraestrutura é responsável pelo cabeamento estruturado, arquitetura da rede e suas interconectividades e a operacionalização e manutenção do CPD da ACERP. Já a área de helpdesk, é responsável pelo atendimento ao usuário e a manutenção preventiva em bancada.

No exercício foram realizados **4.958** atendimentos, sendo 2.119 de infraestrutura e 2.839 de helpdesk.

MACRO-PROCESSO	TIPO		INDICADORES	Peso	Meta Hs/ano	Realizado T.A. 9	Meta T.A. 9	% Ating.	Nota	Pontos
6. TECNOLOGIA DIGITAL TI	Apoio à migração para a tecnologia digital	6.1.1.3 RJ	Atendimentos da TI à usuários	1	28.800	16.600	16.800	98,8%	10	10

### 6.1.2 DF

Desenvolvimento de sistemas para área de TIC - Tecnologia de Informação em Comunicação. A meta contempla prestações de serviço, tais como: desenvolvimento, arquitetura de software, design gráfico, análise de sistemas, etc.

Estas atividades serão exclusivamente alocadas para o melhor atendimento do Objeto do presente contrato e obedecerão as diretrizes da EBC, através da Superintendência de Comunicação Multimídia.

Esta meta contempla o desenvolvimento de sistemas para área de TIC - Tecnologia de Informação em Comunicação. A meta contempla prestações de serviço, tais como: desenvolvimento, arquitetura de software, design gráfico, análise de sistemas, etc.

Estas atividades são exclusivamente alocadas para o melhor atendimento do objeto do contrato e obedecem as diretrizes da EBC, através da Superintendência de Comunicação Multimídia.

A meta prevista baseou-se no início dos serviços desde janeiro de 2012, mas devido a fatores diversos os mesmos iniciaram, paulatinamente, a partir de março de 2012. Acrescido de uma menor demanda em relação ao previsto originalmente. Esta meta deverá ser alterada através de termo aditivo.

MACRO-PROCESSO	TIPO		INDICADORES	Peso	Meta Hs/ano	Realizado T.A. 9	Meta T.A. 9	% Ating.	Nota	Pontos
6. TECNOLOGIA DIGITAL TI	Apoio à migração para a tecnologia digital	6.1.2 DF	Desenvolvimento de Sistemas	1	48.000	35.200	40.000	88,0%	9	9

### 6.1.3 SP

Dar suporte aos sistemas broadcast baseados em TI, tais como sistema de notícias, gerenciamento de ativos de mídia, sistema iAcervo e congêneres, utilizados nesta praça.

MACRO-PROCESSO	TIPO		INDICADORES	Peso	Meta Hs/ano	Realizado T.A. 9	Meta T.A. 9	% Ating.	Nota	Pontos
6. TECNOLOGIA DIGITAL TI	Apoio à migração para a tecnologia digital	6.1.3 SP	Suporte a Sistemas Broadcasting	1	2.400	1.800	2.000	90,0%	9	9

### 6.1.4 MA

Sustentar a infraestrutura de TI (redes, servidores e storages) em que rodam sistemas corporativos, web e broadcast da EBC, incluindo telefonia. A meta contempla as horas disponibilizadas anualmente de prestações de serviço.

Dar suporte aos sistemas broadcast baseados em TI, tais como sistema de notícias, gerenciamento de ativos de mídia, sistema iAcervo e congêneres, utilizados nesta praça.

Dar atendimento aos usuários do parque de computadores e demais hardwares e softwares, observando diretrizes da EBC, através da Diretoria Geral.

MACRO-PROCESSO	TIPO		INDICADORES	Peso	Meta Hs/ano	Realizado T.A. 9	Meta T.A. 9	% Ating.	Nota	Pontos
6. TECNOLOGIA DIGITAL TI	Apoio à migração para a tecnologia digital	6.1.4 MA	Suporte a Sistemas Corporativos, Broadcasting e Atendimento a Usuários	1	2.400	1.400	1.400	100,0%	10	10

## 7 APOIO LOGÍSTICO

### 7.1 RJ

#### 7.1.1 Transportes

Atender a EBC na Praça do Rio de Janeiro, em demandas ligadas ao bom atendimento do objeto pactuado no Contrato de Gestão, observando diretrizes da EBC, através da Diretoria Administrativa Financeira.

O número de postos atendido pelos transportes está demonstrado a seguir:

Utilização	2ª a 6ª feira			Fim de semana
	Manhã	Tarde	Noite	
Jornalismo / Esportes	6	5	1	10
Produções da TV	4	5	-	2
Agência de Notícias	2	2	-	2
Rádio Nacional	1	1	-	2
Rádios MEC	1	1	-	-
Engenharia	4	4	3	5
Itaóca	1	-	-	2
Deslocamento noturno de funcionários	-	-	1	2
<b>Total</b>	<b>19</b>	<b>18</b>	<b>5</b>	<b>27</b>

Base de cálculo da meta:

(a) Dias úteis por semana = (19+18+5) x 5 dias =	210
(b) Fins de semana =	27
(c) = (a) + (b) Total por semana =	237
Total por ano (237 x 52 semanas) =	12.324

Foram efetuadas manutenções preventivas e conservação nos veículos de forma a atender à produção/administração da ACERP. A frota da ACERP no Rio de Janeiro é composta por 25 veículos.

Foram realizadas 79 locações de veículos no exercício.

No exercício foram gastos **43.017 litros** de combustíveis/lubrificantes e **27.083m<sup>3</sup>** de gás para abastecimento dos veículos e geradores da ACERP e, os veículos rodaram **421.419 Km**.

Em 31 de dezembro de 2012 o quadro de funcionários do Núcleo de Transportes era de 50 colaboradores, sendo 48 celetistas dos quais 45 motoristas e 3 auxiliares administrativos e; 2 servidores dos quais 1 motorista e 1 assistente técnico administrativo.

### 7.1.2 Apoio administrativo

Trata-se de serviços de apoio administrativo à EBC no Rio de Janeiro, observando diretrizes da EBC, através da Diretoria Administrativa Financeira.

Essa meta foi baseada na disponibilização de horas de prestação de serviço pela ACERP, por 12 meses.

MACRO-PROCESSO	TIPO	INDICADORES	Peso	Meta Hs/ano	Realizado T.A. 9	Meta T.A. 9	% Ating.	Nota	Pontos
7. APOIO LOGÍSTICO	RJ	Transportes	1	12.324	7.166	7.189	99,7%	10	10
		Apoio administrativo	1	21.600	13.400	12.600	106,3%	10	10

## NÚCLEO DE SUPRIMENTOS

No exercício, foram efetuados **792** processos para contratação de serviços e aquisição de materiais, tanto no mercado interno quanto no mercado externo, através de importação de equipamentos, sempre buscando melhores condições de preços, qualidade e prazos de entrega compatíveis com as necessidades dos clientes internos.

Foram emitidas **2.132** passagens, **988** requisições de hospedagem e **79** locações de veículos, com a devida conferência das faturas emitidas e liberações das Solicitações de Pagamento.

### 7.1.3 Comunicação Social

Serviços de implementação das políticas de comunicação da EBC / TV Brasil, promoção da comunicação institucional da Organização com entidades externas e com a Imprensa, bem como a organização de promoções e eventos, observando diretrizes da EBC, através da Superintendência de Comunicação Social.

Difusão de informações e decisões da alta administração, de modo a manter o corpo de colaboradores da ACERP e da EBC informados e motivados na consecução dos objetivos da organização.

Serviços de atualização e manutenção do site da TV Brasil e interatividade com o público através do atendimento ao telespectador e ao rádio-ouvinte.

MACRO-PROCESSO	TIPO		INDICADORES	Peso	Meta Hs/ano	Realizado T.A. 9	Meta T.A. 9	% Ating.	Nota	Pontos
7. APOIO LOGÍSTICO		RJ	Comunicação Social	1	19.200	11.400	11.200	101,8%	10	10

### 7.1.4 Captação de Publicidade e Patrocínios

As Captações de Publicidade e Patrocínios também contaram com o apoio da ACERP que arrecada estes recursos e os utiliza única e exclusivamente para atendimento ao objeto pactuado no Contrato de Gestão.

Esta meta observa as diretrizes estabelecidas pela EBC, através das Diretorias Administrativa e Financeira e de Captação e Serviços.

A captação de publicidade e patrocínios atingiu a 107,5% da meta estipulada para o exercício. Vide detalhamento no ANEXO D – Demonstrativo das Receitas de Patrocínio/Publicidade.

MACRO-PROCESSO	TIPO		INDICADORES	Peso	Meta Hs/ano	Realizado T.A. 9	Meta T.A. 9	% Ating.	Nota	Pontos
7. APOIO LOGÍSTICO		RJ	Captação de public e patrocínio (em R\$ mil)	1	12.000	7.517	7.000	107,4%	10	10



## 8 GESTÃO INSTITUCIONAL

### 8.1 Financeiro

Observar índice de liquidez geral igual ou maior a 1 (um).

Memória de Cálculo:  $LG = (AC + RLP) / (PC + ELP)$

A meta de 1 (hum) para o índice de liquidez geral foi suplantada em 12,4%.  
Maiores detalhes no item III – RESULTADO DO PERÍODO.

MACRO-PROCESSO	TIPO		INDICADORES	Peso	Meta Hs/ano	Realizado T.A. 9	Meta T.A. 9	% Ating.	Nota	Pontos
8. GESTÃO INSTITUCIONAL	Financeiro	RJ	Índice de Liquidez Geral (em unid.)	3	1	1,12	1	112,4%	10	30

### 8.2 Capacitação

Aplicar 1,0% dos recursos provenientes do Contrato de Gestão para a capacitação dos colaboradores da ACERP ou da EBC, na área de produção e transmissão de conteúdo digital audiovisual ou conteúdo digital de áudio.

Estes cursos possuem colaboração de instituições de ensino de renomada reputação e observam diretrizes estabelecidas pela EBC, através da Diretoria Administrativa e Financeira.

Método de Cálculo:  $ATEC = DAT / RCG$

MACRO-PROCESSO	TIPO		INDICADORES	Peso	Meta Hs/ano	Realizado T.A. 9	Meta T.A. 9	% Ating.	Nota	Pontos
8. GESTÃO INSTITUCIONAL	Capacitação	RJ	Capacitação tecnológica, atualização e treinamento (em %)	3	1,0	1,78	1,0	178,5%	10	30

## CAPACITAÇÃO E DESENVOLVIMENTO DE RECURSOS HUMANOS

### PROGRAMA FORMAÇÃO E DESENVOLVIMENTO

Este programa consiste na complementação da formação educacional dos colaboradores e seus dependentes. O projeto contempla o ensino fundamental, médio e superior e é realizado mediante convênios celebrados com instituições de ensino, nas modalidades presencial e a distância.

A parceria com o Serviço Social da Indústria – SESI para os Ensinos Fundamental e Médio, na modalidade presencial e à distância, beneficiou 5 colaboradores.

Através das parcerias com as Universidades Cândido Mendes, Estácio de Sá e CCAA, foram beneficiados 8 colaboradores. A ACERP arcou com 50% do valor das mensalidades de 4 colaboradores.

## ATENDIMENTO ÀS NECESSIDADES ESPECÍFICAS DE CAPACITAÇÃO

Compreende as atividades de treinamento voltadas para o desenvolvimento de competências específicas, exigidas para o desempenho da função. Os treinamentos são solicitados pelas áreas da ACERP ou sugeridos pelo Núcleo de Desenvolvimento de RH.

- Projeto Rumo ao Futuro – Curso de TV Digital com objetivo de especialização lato-sensu e a qualificação técnica dos colaboradores da ACERP, possibilitando que estes profissionais estejam em sintonia com as transformações tecnológicas do mercado televisivo, em parceria com a Universidade Federal Fluminense – UFF.

No exercício, foi dada continuidade ao curso TV Digital Radiodifusão e Novas Mídias de Comunicação Eletrônica, para as duas turmas iniciadas em 2011 e uma iniciada em outubro de 2012, totalizando a participação de 68 colaboradores.

O valor pago à UFF, pelo Curso de TV Digital, Radiodifusão e Novas Mídias de Comunicação Eletrônica, no exercício, foi de R\$ 314.700,00 referentes às turmas em andamento.

No entanto, devido a cessão de dois espaços físicos com toda a infraestrutura para a realização das aulas, despesas com energia, aquisição de equipamentos, alimentação, reprodução de material didático e demais custos indiretos, é considerado, para o presente indicador, o valor que a UFF cobra por aluno no mercado, totalizando assim, R\$ 789.657,00.

- Em Dezembro, foi ministrado pela CPL Soluções em Acessibilidade, empresa que detém a tecnologia do sistema Closed Caption por reconhecimento de voz X-ON, o curso de formação de 10 novos Operadores de Legenda Oculta.
- A participação de 2 colaboradores do Núcleo de Documentação e Pesquisa no EDOC 2012. O evento busca articulação das ações que venham a proporcionar conhecimentos aos profissionais que se dedicam a processar informações, tratando temas como arquitetura da informação em ambientes digitais, acervo memória no mundo digital.
- A participação de 8 colaboradores no Congresso SET 2012. O Congresso de Tecnologia de Televisão SET 2012 é organizado e promovido pela Sociedade Brasileira de Engenharia de Televisão e Telecomunicações - com palestras, talk shows, tutoriais e debates com profissionais de destaque no mercado, discutindo cenários e indicando tendências, lançamentos e atualidades. A participação da ACERP nesse evento é de suma importância para atualização e avaliar o posicionamento da radiodifusão brasileira neste momento de transição tecnológica e de convergência.
- A participação de 17 colaboradores da EBC no Curso de Operador de Tricaster. O curso propôs uma iniciação ao Newtec Tricaster, o mais conceituado equipamento portátil para produção ao vivo com exibição de cenários virtuais, geração de caracteres, playlist de vídeos e upload de stream. A partir dos

conceitos e práticas desenvolvidas no curso o profissional será capaz de operar corretamente o equipamento proporcionando a produção de excelentes programas ao vivo.

- Destaca-se ainda a participação de 1 colaborador da gerência de Jornalismo no Curso Básico de Segurança para Equipes de Jornalistas que cobrem conflitos no Rio de Janeiro, promovido pelo Sindicato dos Jornalistas Profissionais do Município do Rio de Janeiro. O curso abordou temas como jornalismo investigativo, violência urbana, balística, aglomeração e tumultos, primeiros socorros e stress pós traumático.
- A participação de 2 colaboradores da Regional Brasília na Conferência Brasileira sobre Métodos Ágeis de Desenvolvimento de Software. A Agile Brazil é uma conferência nacional, sem fins lucrativos, organizada por representantes das principais comunidades ágeis brasileiras e tem como propósito, promover a comunicação e a colaboração entre seus integrantes visando à disseminação coordenada da cultura Ágil por todo o país. O evento ofereceu também cursos, apresentação de trabalhos e relatos de experiência provenientes de várias regiões do país, além da participação de convidados reconhecidos internacionalmente.
- A participação de 20 colaboradores da ACERP dos setores de Tecnologia da Informação, Videografismo, Programação e Operações no curso Programação Ginga – NCL-Lua ministrado pela PUC-Rio. Com isso, a ACERP passa a ser a entidade de comunicação pública com o maior número de profissionais habilitados para produzir aplicativos que possibilitem interatividade nas transmissões de televisão digital no Sistema Nipo-brasileiro.
- Visando atualizar seus líderes com conceitos contemporâneos de gestão de pessoas proporcionando um momento de aprendizagem e reflexão sobre suas práticas de liderança, foi realizada a segunda turma do Workshop de Desenvolvimento de Competências para Liderança. Participaram desse evento 22 líderes formais e informais entre Assessores, Gerentes e Líderes de Núcleo.
- Participação de 3 colaboradores do Núcleo de Suporte da Gerência de Informática no curso OS X Support Essentials - Lion 101, cujo objetivo foi dar uma ampla visão das funcionalidades desse sistema, a fim de certificá-los para atuarem na manutenção das máquinas Mac's, que por possuir uma arquitetura, própria, necessitam de profissionais capacitados.
- Participação de 5 colaboradores no RioContentMarket. O evento internacional sobre produção de conteúdo multiplataforma, aberto à indústria de televisão e mídias digitais. O objetivo foi de incentivar a troca de informações e ideias sobre as novas tecnologias e tendências relacionadas à produção audiovisual e possibilitar novas oportunidades de negócios de conteúdo audiovisual e multiplataforma.
- Destaca-se ainda a participação de 01 colaborador na Oficina “Como financiar produtos e serviços inovadores”, que teve como objetivo capacitar os participantes de como usufruir dos benefícios fiscais da Lei do Bem, que se

destina às empresas interessadas em financiar o desenvolvimento, a melhoria da qualidade e o processo de produção de produtos e serviços inovadores.

Destaca-se a participação de outros colaboradores em diversos cursos de curta duração.

CURSO / TREINAMENTO	1º Tri	2º Tri	3º Tri	4º Tri	Total 2012
Graduação em Administração (NUFIN)	368	507	348	691	1.914
Graduação em Administração (GEAPE)	0	446	765	805	2.017
Graduação em Ciências Contábeis	366	0	0	0	366
Graduação em Gestão de Recursos Humanos	652	444	887	0	1.983
Graduação em Gestão de Recursos Humanos (GEAPE)	298	298	227	0	824
Graduação em Gestão em Logística	273	0	0	0	273
Pós-Graduação em Gestão Tributária	474	474	316	0	1.265
MBA em Marketing Estratégico (DIMAK)	1.336	1.336	1.336	1.336	5.343
13º Forum Internacional de Software Livre	0	0	11.290	0	11.290
Administração de Recursos Humanos (ESAD)	0	0	130	389	518
Apple Lion Support Essentials	4.275	0	0	0	4.275
Atualização Trabalhista e Previdenciária			595	0	595
Básico de Segurança para Equipes de Jornalistas que Cobrem Conflitos no Rio de Janeiro			1.000	0	1.000
Certificação Project Management Professional	0	0	852	0	852
Como financiar produtos e serviços inovadores	0	0	0	700	700
Conferência Agile Brazil 2012	0	0	4.056	0	4.056
Congresso SET 2012			21.552	0	21.552
Desenvolvimento de Competências p/ Liderança	5.000	5.000	0	0	10.000
Desenvolvimento de Conteúdo e Aplicações para o GINGA	0	22.500	0	0	22.500
DIRF 2012 – Regras p/ Retenção e Preenchimento	400	0	0	0	400
EDOC – Gestão de Informações em Ambientes Digitais	0	1.440	0	0	1.440
Encontro de Dirigentes e Coordenadores de Ensino Médio e Profissional			0	95	95
Excel Avançado			988	0	988
Formação de Membros da CIPA	0	0	1.964	0	1.964
Formação de Membros da CIPA – Brasília	0	1.580	0	0	1.580
Formação de Membros da CIPA – São Paulo			1.095	0	1.095
Formação de Operadores de Legenda Oculta	0	0	0	5.625	5.625
Fórum Brasil de Televisão	0	3.472	0	0	3.472
Gestão da Tecnologia da Informação (GEINF)			0	135	135
Intensivo de Departamento Pessoal			0	1.187	1.187
Intensivo de Formação de Analista e Assistente Fiscal			0	1.750	1.750
Microsoft Excel Programação VBA 2007	0	954	0	0	954
NAB Show	3.308	0	0	0	3.308
Noções de Recursos Humanos	0	960	0	0	960
Operador de Tricaster			10.000	0	10.000
Relações Trabalhistas na Sociedade Digital	0	95	0	0	95
Retenção da Fonte com as recentes alterações na Legislação Tributária	800	0	0	0	800
SESI	0	0	2.859	2.859	5.717
SPED Fiscal	0	860	0	0	860
Tributos na Fonte – Retenção	0	0	1.190	0	1.190
<b>SUBTOTAL FORMAÇÃO E DESENVOLVIMENTO</b>	<b>17.550</b>	<b>40.367</b>	<b>61.450</b>	<b>15.571</b>	<b>134.938</b>
MBA em TV Digital – UFF (RJ5, RJ6, RJ7 e RJ8)	218.400	171.600	171.600	171.600	733.200
MBA em TV Digital – UFF (RJ9)	0	0	0	56.457	56.457
<b>SUBTOTAL CAPACITAÇÃO</b>	<b>218.400</b>	<b>171.600</b>	<b>171.600</b>	<b>228.057</b>	<b>789.657</b>
<b>TOTAL GERAL</b>	<b>235.950</b>	<b>211.967</b>	<b>233.050</b>	<b>243.628</b>	<b>924.595</b>

### 8.3 Pessoal

Observar limite de dispêndios com pagamentos de remunerações e vantagens, de qualquer natureza, recebidos por dirigentes e empregados.

Método de Cálculo: DPE / RLT

A apuração do Resultado comparado à Meta para este Indicador é efetuada de forma inversa aos demais indicadores, haja vista que o objetivo da Meta nesse caso, é não atingir ou suplantar o limite pré-estabelecido, enquanto que os demais pressupõem o seu alcance ou suplantação.

As despesas de pessoal, sem considerar as da TV Escola, atingiram a 122,5% da receita do Contrato de Gestão nesse período.

MACRO-PROCESSO	TIPO		INDICADORES	Peso	Meta Hs/ano	Realizado T.A. 9	Meta T.A. 9	% Ating.	Nota	Pontos
8. GESTÃO INSTITUCIONAL	Pessoal	RJ	Limite de despesa com remuneração e vantagens de qualquer natureza percebida por dirigentes e empregados (em %)	3	<= 90	76,2	<= 90	118,1%	10	30

### FORÇA DE TRABALHO

	31/12/11	31/12/12	Variação 12/11 x 12/12
CLT	1.036	967	-69
Servidores - RJU	277	260	-17
<b>COLABORADORES DIRETOS</b>	<b>1.313</b>	<b>1.227</b>	<b>-86</b>

### COMPOSIÇÃO DOS COLABORADORES DIRETOS

	31/12/11	31/12/12	Variação 12/11 x 12/12
São Paulo	92	82	-10
TV Escola (MEC)	115	129	14
<b>SUB TOTAL -1</b>	<b>207</b>	<b>211</b>	<b>4</b>
TV – Rio de Janeiro	776	684	-92
Rádios MEC	95	92	-3
Brasília	37	48	11
Maranhão	198	192	-6
<b>SUB TOTAL -2</b>	<b>1.106</b>	<b>1.020</b>	<b>-86</b>
<b>TOTAL</b>	<b>1.313</b>	<b>1.227</b>	<b>-86</b>
(Auxílio doença/ licença médica, Maternidade)	32	31	-1
<b>TOTAL ATIVOS</b>	<b>1.281</b>	<b>1.196</b>	<b>-85</b>

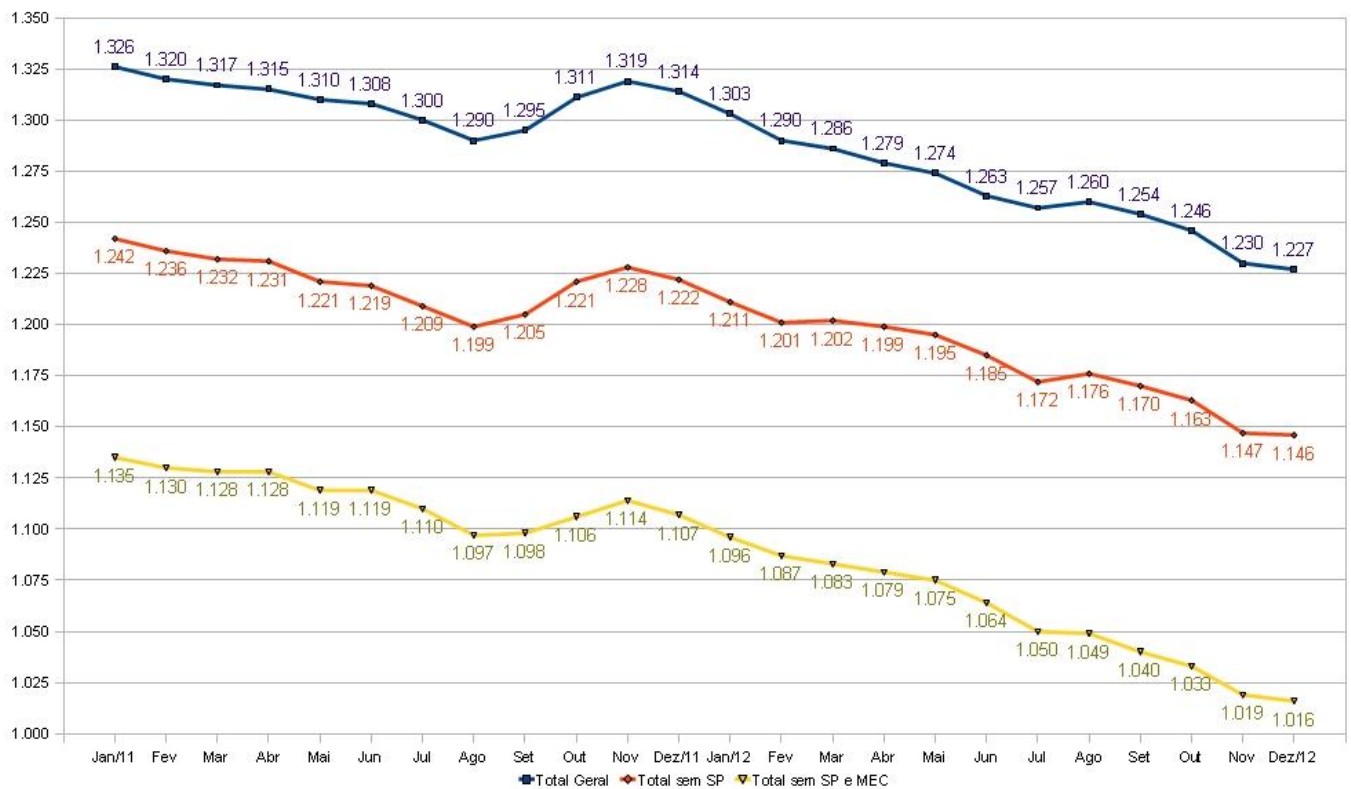
Em 31/12/2012, 24 colaboradores celetistas estavam afastados por auxílio-doença, e 5 em licença maternidade. Também temos 2 aposentados por invalidez.

No exercício, foram admitidos 214 colaboradores e desligados 283 no regime CLT. No Regime Jurídico Único (RJU) foram efetuados 13 desligamentos. A movimentação de pessoal atrelada a recursos do Contrato de Gestão está relacionada no ANEXO F – Movimentação de Pessoal.

O Programa de Estágio possui atualmente o efetivo de 58 estagiários.

Programa Jovem Aprendiz: em atendimento à Lei nº 10.097/2000 e respectiva regulamentação, a ACERP contratou a Associação de Ensino Social Profissionalizante – ESPRO para promover a contratação de jovens, na idade de 14 a 24 anos, a fim de desenvolver atividades de aprendizagem em suas dependências. Os 15 jovens selecionados estão alocados nas áreas de Informática, Documentação e Pesquisa, Operações e Engenharia.

### Evolução de Pessoal



## **NÚCLEO DE PATRIMÔNIO**

No período, foram cadastrados com suas devidas plaquetas **581** bens patrimoniais adquiridos, **74** benfeitorias em prédios de terceiros e **10** em prédio próprio, **1.053** atualizações de bens no sistema DATASUL da seguinte forma: **430** autorizações de saída, **152** devoluções de bens ao NUPAT, **387** movimentações de bens patrimoniais entre centros de custos e **84** entre a ACERP e a EBC. Foram emitidos 166 termos de responsabilidade.

O Arquivo Geral, no Depósito da Penha, realizou **31** consultas e **3** arquivamentos no decorrer do exercício.

## **NÚCLEO DE SERVIÇOS AUXILIARES**

Buscando transformar os espaços corporativos em ambientes agradáveis de forma limpa e higienizada, os prédios são inspecionados diariamente e as atividades de limpeza institucional levam em conta as necessidades e particularidades de cada setor da ACERP.

Regularmente é efetuada a limpeza e higienização dos reservatórios de água dos prédios e a certificação de potabilidade das amostras coletadas.

A Segurança Patrimonial, apoiada pelos vigilantes terceirizados, zela durante 24 horas/dia pela proteção dos recursos humanos e materiais da ACERP, utilizando recursos técnicos informatizados contribuindo para o aumento da sensação de segurança, incluindo os novos postos de segurança na Praça Mauá e no Parque dos Transmissores em Itaóca.

A Segurança Patrimonial também presta apoio a eventos externos produzidos pela TV Brasil.

A Recepção, cartão de visita da empresa nas portarias dos prédios, é representada por colaboradoras treinadas de acordo com normas e procedimentos de recepção, conduta, atendimento telefônico e controles internos.

O Protocolo despachou e recebeu encomendas diversas, buscando sempre atender todos os prazos estabelecidos pelas áreas da ACERP.

O Almoxarifado Geral fechou com sucesso todas as rotinas e informações do módulo Estoque do sistema integrado de uso na ACERP, sem qualquer divergência de quantidade dos itens estocáveis, mantendo seus níveis de suprimento devidamente controlados evitando o desabastecimento e a obsolescência.

## **NÚCLEO DE MANUTENÇÃO PREDIAL**

A manutenção predial administra os contratos de prestação de serviços de manutenção de refrigeração, elevadores, energia elétrica e água e esgoto.

No exercício, foram realizados 4.103 atendimentos, sendo 1.226 de elétrica, 589 de hidráulica, 578 de carpintaria, 1.224 de refrigeração, 317 de obras civis e 169 pinturas.

O NUMAP realizou, ainda, os seguintes estudos/projetos:

### **PRÉDIO DA TV**

- Estudo e levantamento de materiais para implantação dos estúdios e áreas técnicas das Rádios MEC e Nacional no 1º Pavimento.
- Estudos de ocupação de novas áreas visando transferência das Rádios MEC, Nacional e Agência Nacional no 2º Pavimento do prédio de TV.
- Estudo e levantamento de materiais para implantação de nova área que atenderá a GEPRO, Chamadas e Pós-produção no 5º Pavimento.
- Estudo e levantamento de materiais para implantação do almoxarifado de consumo da EBC e depósito de materiais técnico da EBC no pavimento térreo do prédio de TV.
- Estudo e levantamento de materiais para implantação de sala de Closed Caption da TV Escola no 3º Pavimento do prédio de TV.
- Estudo e levantamento de materiais para implantação de áreas destinadas às Rádios MEC e Nacional no 6º pavimento do prédio de TV.
- Estudo e levantamento de materiais para implantação dos estúdios das Rádios Mec e Nacional no 2º Pavimento do prédio de TV.
- Estudo e levantamento de materiais para implantação de sala de Closed Caption no 6º Pavimento do prédio de TV.
- Estudo e levantamento de materiais para implantação de Almoxarifado técnico destinado a TV Escola, localizado 4º pavimento do prédio de TV.

### **PRÉDIO ADMINISTRATIVO**

- Modificação de Lay-out para adequação de espaço para transferências da CAO e pesquisa da Rádio MEC no 5º Pavimento.
- Modificação de Lay-out para adequação de espaço para transferência área administrativa da Rádio MEC e Jurídico da EBC no 9º Pavimento.
- Modificação de Lay-out para adequação de espaço para transferência da GEFIN e GEJUR no 10º Pavimento.
- Modificação de Lay-out para adequação de espaço para transferência das Superintendência e Coordenadoria de Rádios da EBC no 12º Pavimento.
- Estudo e levantamento de materiais para implantação de áreas destinadas ao Projeto Escola Nacional de Comunicação Pública.
- Estudo e levantamento de materiais para implantação de área destinada a Mídia Impressa e Eletrônica na sobreloja do prédio Administrativo.



- Estudo e levantamento de materiais para implantação de áreas destinadas às Rádios MEC e Nacional no 6º andar e dos estúdios no 2º andar.
- Estudos de ocupação de novas áreas visando transferência das rádios MEC, Nacional e Agência Nacional no 2º andar.
- Estudo e levantamento de materiais para implantação de sala de Closed Caption no 6º andar, de nova área que atenderá as áreas técnicas das Rádios MEC e Nacional localizadas no 1º andar e para implantação de Almojarifado técnico destinado a TV Escola, no 4º andar.

## SERVIÇOS

- Execução de projeto no 5º pavimento do prédio Administrativo para atender transferência de novas áreas – CAO e Pesquisa RD MEC.
- Execução de projeto no 9º pavimento do prédio Administrativo para atender transferência da área Administrativa da Rádio MEC.
- Execução de projeto no 10º pavimento do prédio Administrativo para atender transferência da GEFIN e GEJUR.
- Acompanhamento da instalação das novas bombas do sistema de arrefecimento das torres de refrigeração do prédio de TV.
- Execução de projeto, no pavimento térreo do prédio de TV, para atender a implantação do almoxarifado de consumo e Depósito de materiais técnicos da EBC.
- Execução de projeto, no 3º pavimento do prédio de TV, para atender a implantação das salas de closed caption.
- Execução de serviços de revestimento acústico e pintura no hall de elevador e anti-sala do estúdio da Tv Escola localizado no 4º pavimento do prédio de TV.
- Execução de projeto, no 5º pavimento do prédio de TV, para atender a implantação da nova área que atenderá a GEPRO, Chamadas e Pós-produção.
- Acompanhamento de instalação do sistema de ar condicionado que atenderá ao 5º pavimento do prédio de TV.
- Acompanhamento de instalação de leito para passagem de cabos na fachada da rua dos Inválidos do prédio de TV.
- Início da limpeza de dutos.
- Execução de projeto, no 6º pavimento do prédio de TV, para atender a implantação de sala de closed caption.
- Execução de projeto, no 6º pavimento do prédio de TV, para atender a implantação de áreas destinadas as Rádios MEC e Nacional.
- Execução de serviços de revestimento acústico e pintura no hall de elevador e anti-sala do estúdio da Tv Escola localizado no 4º pavimento do prédio de TV.

- Acompanhamento de instalação do sistema de ar condicionado que atenderá ao 6º pavimento do prédio de TV.
- Acompanhamento de serviços de recuperação estrutural e fachadas do prédio da rua do Lavradio.
- Execução de serviços de revestimento acústico sala de Off do jornalismo localizado no 2º pavimento do prédio de TV.
- Execução de serviços de revestimento acústico estúdios da rádio Nacional localizado no 2º pavimento do prédio de TV.
- Execução de projeto, no 1º pavimento do prédio de TV, para atender a implantação dos estúdios e salas técnicas, central técnica e manutenção técnica das Rádios MEC e Nacional.
- Execução de pinturas das portas corta fogos do prédio administrativo em atendimento ao Ministério do Trabalho.
- Demarcação das áreas de segurança juntos aos hidrantes e extintores dos prédios Administrativo e TV, em atendimento ao Ministério do Trabalho.
- Execução de projeto de implantação da ENCOPI – Escola Nacional de Comunicação Pública – junto ao prédio administrativo.

## **CONTROLE INTERNO**

### **FORMALIZAÇÃO E ACOMPANHAMENTO DE PROCESSOS, CONTRATOS E SIMILARES**

Com referência às aquisições de materiais e contratações de serviços, cotação de preços e dispensas de cotação, têm sido feitas verificações, de forma sistemática e prévia, sobre a sua formalização e quanto à legalidade dos procedimentos e critérios contábeis, com o objetivo de adequá-los aos nossos controles internos.

### **DEMAIS SUPORTES ÀS ÁREAS DA ACERP**

A ASCON exerce, ainda, suas atribuições mediante os seguintes procedimentos:

- respostas às consultas das áreas interessadas sobre os procedimentos para a formalização dos processos internos e externos;
- análise dos atos de gestão de pessoal;
- orientação para o cumprimento das recomendações dos órgãos de controle;
- sugestão de implementação de novos controles internos, abrangendo os sistemas informatizados.

### **PROJETOS BÁSICOS**

A ASCON, no exercício, deu continuidade na conferência, nos cálculos de reajustes contratuais e na aprovação de projetos básicos na contratação e renovação

das prestações de serviços, locações, contratações, etc, para continuidade das atividades da Organização.

### **AUDITORIA DE FOLHA DE PAGAMENTO**

No decorrer do 3º trimestre, foi finalizada a auditoria da folha de pagamento da ACERP. O relatório foi emitido no final do mês de novembro. Foi montado um plano de ação com aval da Diretoria Administrativa e Financeira com os ajustes recomendados sendo executados o mais breve possível.

### **AUDITORIA NOS REGISTROS CONTÁBEIS**

Foi contratado para o serviço de auditoria, verificação das demonstrações contábeis e emissão de parecer a empresa MAZARS Auditores Independentes SS, por apresentar melhor preço, uma redução significativa com relação ao último ano.

Neste período, esta ASCON analisou os exames iniciais da MAZARS Auditores Independentes, referente ao balancete de outubro de 2012, observando os pontos de correção e constatando não haver nenhuma irregularidade grave de descumprimento de normas legais e regulamentares que possam influir sobre as demonstrações contábeis examinadas.

Todas as recomendações no relatório de controle interno apresentado pela Auditoria Independente foram respondidas não ficando nenhum ponto sem resposta satisfatória.

## **JURÍDICO**

A área jurídica tem função de assessoramento às diretorias e às gerências da ACERP, exercendo advocacia preventiva e contenciosa.

Além das atribuições acima, atua na confecção e revisão de instrumentos normativos internos da ACERP e questões estratégicas da Instituição, quando demandada pelo Conselho de Administração, além de acompanhamento das negociações coletivas junto aos sindicatos, ressaltando-se, neste terceiro trimestre, o acompanhamento da negociação coletiva junto ao Sindicato dos Jornalistas no Rio de Janeiro.

Ressalta-se ainda, que o secretariado executivo do Conselho de Administração da ACERP é exercido por um colaborador desta Gerência.

As atividades jurídicas centram-se, especialmente, no Direito Administrativo, Autoral, Trabalhista, Cível e Tributário.

## ***INSTRUMENTOS JURÍDICOS***

A GEJUR, no desempenho de sua função de assessoramento preventivo, elabora instrumentos jurídicos, entre contratos, termos aditivos, pareceres e acordos de cooperação.

No terceiro trimestre, foram elaborados diversos contratos, notadamente para a produção de conteúdo destinado a integrar a grade da TV Escola, que foram os contratos derivados do Edital 01/2012 publicado pela ACERP, no trimestre anterior. Além destes contratos, destacam-se os licenciamentos de obras audiovisuais, também efetivados para a composição da grade da TV Escola.

No quarto trimestre, foi elaborado o contratos com o INES - Instituto Nacional de Educação de Surdos, por meio do qual a ACERP viabilizará a operacionalização da TV INES (por web). Um novo contrato com o MEC foi firmado, incluindo tanto a produção de conteúdos como a transmissão da TV Escola. Ainda foram firmados contratos de licenciamento de obras audiovisuais para a composição da grade da TV Escola, bem como contratos com empresas vencedoras dos editais já realizados.

Ressalte-se, ainda, a contratação de escritório especializado em direito tributário para acompanhamento da Ação de Imunidade da ACERP, que tramita perante o Supremo Tribunal Federal. Também foi firmado o contrato para a realização de auditoria independente, a fim de avaliar as contas da ACERP, bem como contratos de atividades vinculados à área de produção como à área de logística, tais como: confecção de cenário, locação de vans, manutenção de circuito de acesso e monitoramento de TV, dentre outros.

Além dos contratos supracitados, a GEJUR deu suporte aos trâmites de 3 (três) Editais para contratação de produtoras independentes, cujo objeto é a produção de programas para o canal TV Escola.

Sobre os processos internos da ACERP, estes demandam análise minuciosa, a fim de certificar a regularidade e a adequada instrução da documentação quanto às exigências legais, aos princípios constitucionais e às regras da Norma de Suprimentos adotada pela ACERP.

Destaca-se, ainda, a assessoria da GEJUR na elaboração de projetos básicos de contratação.

## ***PROCESSOS JUDICIAIS***

A GEJUR, no contencioso, atua em primeiro e segundo grau de jurisdição, bem como perante os Tribunais Superiores, defendendo os interesses da ACERP, realizando audiências e elaborando as peças processuais.

São acompanhados 69 (sessenta e nove) processos judiciais, distribuídos pelos Estados do Rio de Janeiro, São Paulo, Brasília e Maranhão.

## **TRABALHISTAS**

A GEJUR atua diretamente nas Reclamações Trabalhistas propostas no foro do Rio de Janeiro, São Paulo e Maranhão, além de gerenciar as atividades referentes às reclamações propostas perante o Tribunal Regional do Trabalho de Brasília.

Esta Gerência atuou no andamento de 53 (cinquenta e três) processos judiciais trabalhistas e seus desdobramentos processuais, sendo 45 (quarenta e cinco) no Rio de Janeiro, 2 (dois) em Brasília, 3 (três) no Maranhão e 3 (três) em São Paulo.

No exercício foram julgadas 02 (duas) ações procedentes em parte e 01 (um) recurso favorável, revertendo uma decisão para confirmar a justa causa.

## **CÍVEIS E CRIMINAIS**

A atuação na esfera cível se verifica na Comarca da Capital e Regionais do Rio de Janeiro e ainda no Tribunal do Maranhão, no primeiro e segundo grau de jurisdição.

Destaca-se a atuação desta Gerência perante a Delegacia de Polícia, nos casos de furto e desaparecimento de equipamentos no interior da ACERP, bem como de infrações decorrentes de acidente automobilístico.

No exercício, foram acompanhados pela GEJUR, 11 (onze) processos judiciais cíveis, sendo 9 (nove) no Rio de Janeiro e 2 (dois) no Maranhão.

No exercício nenhuma ação foi julgada.

## **FEDERAIS**

Entre os processos que tramitam perante a Justiça Federal foram acompanhados 6 (seis) feitos e seus desdobramentos.

Destaca-se a atuação desta Gerência perante à Delegacia de Polícia, nos casos de furto e desaparecimento de equipamentos no interior da ACERP, bem como de infrações decorrentes de acidente automobilístico.

Foram acompanhados pela GEJUR, 10 (dez) processos judiciais cíveis, sendo 09 (nove) no Rio de Janeiro e 01 (um) no Maranhão.

Não houve julgamento de nenhuma ação federal no exercício.

## **NO JUIZADO DA INFÂNCIA, ADOLESCÊNCIA E DO IDOSO**

Para a participação de menores em obras audiovisuais e produções fonográficas, a GEJUR atua junto aos órgãos jurisdicionais para obtenção de Alvará e fornece orientação às produções.

## ***PROCESSOS NA ESFERA ADMINISTRATIVA***

A Gerência Jurídica atua na esfera administrativa perante órgãos e entidades municipais, estaduais e federais.

Destaca-se, nesta área, a atuação desta Gerência perante a Receita Federal, visando o esclarecimento, cumprimento de exigências, acompanhamento de processos e a obtenção da renovação da suspensão de exigibilidade de créditos nas inspetorias da Alfândega e da Receita.

Assim, a ACERP acompanha 8 (oito) processos administrativos, sendo eles: 10074.000.292/2006-74, 10711.006.528/2006-73, 12448.725.451/2011-44, 12448.728.954/2012-52, AI ICMS 03328593-3 e seu FECF 04024127-5, AI ICMS 03.328594-1 e seu fundo FECF 04.024128-3.

Esta Gerência atua na procuradoria Regional do Trabalho, acompanhando e esclarecendo as questões suscitadas sobre os colaboradores da ACERP, na defesa de seus direitos trabalhistas.

A GEJUR também acompanhou processos instaurados pelo Ministério Público do Trabalho, em que a ACERP presta os esclarecimentos solicitados por aquele órgão.

Da mesma forma, a GEJUR acompanhou a GEAPE em audiências realizadas junto à Delegacia Regional do Trabalho, em que a ACERP foi notificada para cumprimento do percentual de cotas a serem preenchidas por funcionários deficientes, no rol de seus funcionários contratados.

### ***DIREITO DE PROPRIEDADE INTELECTUAL***

As principais tarefas, realizadas no âmbito do Direito Autoral consistem na elaboração de termos de cessão e autorizações, referentes aos direitos de imagem, conexos e autorais; cláusulas pertinentes ao Direito Autoral, visando resguardar os direitos da ACERP, além de contratos de produção fonográfica e audiovisual.

Quanto às marcas criadas ou administradas pela ACERP, as maiores demandas advêm de buscas, registros e seus acompanhamentos perante o Instituto Nacional da Propriedade Industrial-INPI.

A GEJUR apresenta, também, manifestações, oposições, esclarecimentos e recursos perante o INPI, no que tange a todos os procedimentos que tramitam naquela instituição.